

Richard Dober, Mary Ellen Peters (artık Bayan Alonso). Hepsine müteşekkirim.

Benim ismimin yanında bir ismin daha yer alması gerekir. Ancak bu kişinin kitabın eksikliklerinden sorumlu tutulmaması da gerekir. Bu isim Gyorgy Kepes'tir. Kitabın ayrıntılı gelişimi ve somut çalışmaları bana aittir, ancak temel kavramlar Profesör Kepes'le fikir alışverişlerinden doğmuştur. Fikirlerimi onunkilerden ayırmak mümkün değildir. Benim için tüm bu yıllar çok iyi bir işbirliğini temsil eder.

KEVIN LYNCH

M.I.T.
Aralık, 1959

I Çevrenin İmgesi

Görünüşü ne kadar sıradan olursa olsun, kentlere bakmak insana özel bir zevk verebilir. Mimari bir eser gibi, kent de uzamdaki bir yapıdır. Tek farkı, ölçeğinin daha büyük olması ve uzun zaman içinde algılanabilir olmasıdır. Bu yüzden kent tasarımı geçici bir sanattır; ancak, müzik gibi, geçici diğer sanatların kullandığı kontrollü ve sınırlı dizileri pek fazla kullanamaz. Farklı durumlarda ve farklı insanlar için bu diziler tersine dönmüş, sekteye uğramış, vazgeçilmiş ve kesilmiş olabilir. Kent, her ışık ve her havada görünür.

Kentte, her durumda gözün görebileceği, kulağın işitebileceğinden fazlası, keşfedilmeyi bekleyen bir dekor ya da manzara vardır. Hiçbir şey kendiliğinden deneyimlenemez. Çevresiyle her zaman bağları olmalıdır, kendisini meydana getiren olaylar dizisiyle, geçmiş deneyimlerin hatırasıyla algılanabilir. Bir çiftçinin arazisine oturtulan Washington Caddesi, Boston'un kalbindeki alışveriş caddesi olabilir yine, ama tamamen farklı bir görünüm sunacaktır. Her bir kentlinin kentin bazı kısımlarıyla uzun bir münasebeti olmuştur ve ona ilişkin kendi imgesi hatıra ve anlamlarla yüklüdür.

Bir kentin hareketli öğeleri ve özellikle de kentte yaşayan insanlar ve faaliyetleri, sabit fiziksel kısımlar kadar önemlidir. Bizler de bu manzaranın yalnızca birer seyircisi olarak kalmaz, diğer katılımcılarla birlikte sahnede, gösterinin birer parçası haline geliriz. Bizlerin kent algısı genellikle bütüncül değildir. Daha çok, başka endişeleri de içinde barındıran parçalı bir algıdır. Neredeyse her bir duyu için içine girer ve imge de bütün bunların birleşimidir.

Kent, çok çeşitli sınıf ve karakterlere sahip milyonlarca insan tarafından algılanabilen ve hatta zevk alınan bir nesne olmanın ötesinde, yapısını kendilerince sebeplere göre sürekli geliştiren pek çok yaratıcının da ürünüdür. Genel hatlarıyla bir süreliğine sabit kalsa da ayrıntıları sürekli değişir. Büyümesi ve formu üzerinde ancak kısmi bir kontrol sağlanabilir. Kesin bir sonuç elde edilemez, ancak sürgit evrelerden bahsedilebilir. O halde, duymusal hazlar için kentleri tasarlama sanatının mimariden, müzikten veya edebiyattan oldukça farklı olmasına şaşmamak gerekir. Bu sanatlardan öğrenileceği çok şey vardır, ancak onları taklit edemez.

Kent ortamının çok güzel ve hoş olması beklenemez, hatta bunun imkânsız olduğu bile düşünülür. Her ne kadar birkaç kasabanın hoş bazı bölümleri olsa da bir köyden daha büyük hiçbir Amerikan kenti ahenkli niteliklere sahip değildir. Dolayısıyla, Amerikalıların böyle bir çevrede yaşamanın ne demek olduğuna dair en ufak bir fikre sahip olmadığını söylemek de şaşırıcı olmayacaktır. Ne kadar çirkin bir dünyada yaşadıklarının farkındadırlar. Pisliğini, tozunu, dumanını, hararetini, tıkanıklığını, karmaşasını ve monotonluğunu açık açık dile getirirler. Ama uyumlu bir çevrede yaşamanın değerini bilmezler; ancak turist veya gezgin olarak gittikleri ülkelerde kısa bir süreliğine tanık oldukları bir dünyadır bu. Bir kent düzeninin günlük zevklerle dolu olmasının ya da hayatları için sürekli bir güven kaynağı oluşturmasının ya da dünyanın zenginliğinin ve anlamla dolu olmasının ne anlama geleceği konusunda çok bir fikre sahip değildirler.

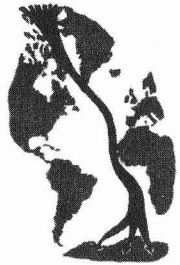
Okunaklılık

Bu kitap, Amerikan kentinin görsel niteliğini, kentlilerinin zihinsel imgesine dayandırarak inceleyecektir. Özellikle de bir görsel nitelik üzerinde duracaktır: kent manzarasının görünürlüğü veya “okunaklılığı.” Bundan kasıt, kentin, kendisi aracılığıyla kısımlarının tanınacağı ve tutarlı bir doku içinde düzenleneceği tabiiğidir. Tıpkı bu basılmış sayfa gibi, okunaklı olabiliyorsa, tanımlanabilir sembollerle bir doku oluşturup görsel olarak kavranabilir. Böylece okunaklı bir kent, bölgeleri, sınırları, yolları kolayca ayırt edilebilen ve bütünlüklü bir doku içinde gruplandırılabilen bir alan olacaktır.

Bu kitap, kent düzeninde okunaklılığın hayati önem taşıdığını iddia edecek, bunu bazı ayrıntılar üzerinden inceleyecek ve bu kavramın günümüzde kentleri yeniden tasarlamak için nasıl kullanılabileceğini gösterecektir. Okuyucunun derhal fark edebileceği gibi, bu çalışma bir ön araştırma niteliğindedir, bir sonuç değil, önsözdür. Düşünceleri ortaya koyup onların nasıl sınınanacaklarını ve geliştirilebileceklerini ortaya koyma çabasıdır. Bunu yaparken kullandığı üslup ise spekülatif, hatta deneysel ve çıkarımcı olduğundan biraz da sorumsuzca gözükebilir. Bu birinci bölüm temel iddiaları ortaya koymaktadır, ilerleyen bölümlerde ise bu iddialar birkaç Amerikan kentine uygulanacak ve elde edilen sonuçlar da kentsel tasarım bağlamında tartışılacaktır.

Güzel bir kent için en önemli özelliğin açıklık ya da okunaklılık olduğunu iddia edemeyiz, ancak büyüklüğü, zamanı ve karmaşasıyla bir kent oluşturacak boyutlardaki çevreler için özel bir öneme sahip olduklarını söyleyebiliriz. Bunu anlamak için de kenti sadece kendi içinde değil, kentlilerinin gözünden de değerlendirmemiz gerekir.

Çevreyi yapılandırmak ve tanımlamak, bütün hareketli canlılar için çok önemli bir yetenektir. Bunu yapabilmek için çok çeşitli ipuçları kullanılır: renk, biçim, hareket, ışığın polaritesi gibi görsel duymulardan olduğu kadar koku, ses, dokunma, de-



vinduyum, yerçekimi ve hatta manyetik alanlar ve elektrik gibi diğer uyarıcılardan da yararlanır. Bir deniz kırlangıcının göçünden, bir kayanın mikro-topografyasında bir deniz salyangozunun yol almaya çalışmasına kadar yön bulmaya dair bütün bu teknikler açıklanmış ve önemleri literatürde geniş yer bulmuştur.^{10, 20, 31, 59} Laboratuvar ortamlarının sınırlı imkânları dahilinde, daha çok kabataslak olsa da psikologlar da insanın bu yeteneğini araştırmıştır.^{1, 5, 8, 12, 37, 63, 65, 76, 81} Çözölemeyen bazı durumlara rağmen yön bulmanın artık gizemli bir “içgüdü” olmadığı kanıtlanmıştır. Daha doğrusu, dış çevreden edinilen duyuusal ipuçlarına dayanarak çevrenin ahenkli bir şekilde kullanıldığı ve düzenlendiği bilinmektedir. Bu düzenleme, serbest hareket edilebilen hayatın verimliliği ve sürdürülebilirliği için esastır.

Modern kentlerde yaşayan kentliler için tamamen kaybolmak sık rastlanır bir durum değildir. Başkalarının varlığı ve haritalar, sokak numaraları, levhalar, otobüs numaraları gibi yol bulmaya dair özel araçlar bizlere yardımcı olur. Ancak, endişe ve korkunun eşlik ettiği yön kaybetme talihsizliği bir kez başa geldiğinde, bunun, denge ve esenlik hisleriyle ne denli yakın olduğunu anlarız. Dilimizde “kaybolmak” sözcüğü sadece basit bir coğrafi belirsizliğe karşılık gelmez, korkunç bir felaketi de çağırıştırır.

Yol bulma sürecinin stratejik halkası çevresel imgedir, bireyin dış dünyayı zihninde genellediği bir resimdir. Bu imge, hem anlık duyuların hem de geçmiş deneyimlerin bir ürünüdür; edinilen malumatı yorumlamak ve hareketi yönlendirmek için kullanılır. Çevreyi tanımak ve modellemek ihtiyacı, hem pratik hem de duygusal açıdan birey için hayati önem taşır ve kökleri çok eskilere dayanır.

Doğrusu, net bir imge, kişinin kolay ve hızlı bir şekilde hareket etmesini sağlar. Bir arkadaşın evini, bir polis merkezini veya bir dükkânı bulmamız buna bağlıdır. Ancak, düzenli bir çevre bundan fazlasını da sağlayabilir. Ayrıntılı bir koordinat belirlemeye; bir faaliyetin, bilginin ya da inancın idarecisi olmaya yarayabilir. Örneğin birisi Manhattan’ı yapısal olarak çözümler-

ken, içinde yaşadığımız dünyanın doğası hakkında pek çok olgu ve hayal ürünü şey sıralayabilir. Kapsamlı herhangi bir sistemde olduğu gibi, böyle bir yapı, bireye seçme şansı verir ve edinilecek malumatlar için bir başlangıç noktası sağlar. Bu yüzden, çevreye ilişkin açık bir imge, bireysel gelişim için yararlı bir dayanaktır.

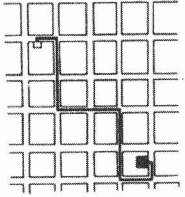
Kusursuz bir imge sunabilen canlı ve bütünleşmiş bir fiziksel çevrenin sosyal rolü de yadsınamaz. Grup iletişimini olanaklı kılan kolektif hafıza ve semboller için ham malzemeler sağlar. Çarpıcı bir manzara, ilkel toplulukların sosyal açıdan önem taşıyan efsanelerinin de üzerine kurulduğu iskelettir. “Memleket” hissini yaratan ortak hatıralar, savaş esnasında askerler için iletişim kurmanın çoğunlukla ilk ve en kolay yoluydu.

İyi bir çevresel imge aynı zamanda duygusal olarak güven de sağlar. Kişi kendisi ile dış dünya arasında uyumlu bir ilişki kurabilir. Kaybolduğunda ortaya çıkan korkunun tam tersidir bu. “Yuva”nın tanıdıklıktan dolayı yarattığı sıcaklık hissi, ayırt edici olduğunda daha da güçlenir.

Gerçekten de belirgin ve okunaklı bir çevre, güven vermenin yanı sıra deneyimin derinliğini ve yoğunluğunu arttıran bir etkiye de sahiptir. Modern kent ortamında görsel karmaşadan kaçabilmek mümkün olmasa da günlük faaliyetler daha canlı bir ortamda gerçekleşirse yeni anlamlar kazanabilir. Kent zaten potansiyel olarak, karmaşık bir toplumun güçlü bir sembolüdür. Görsel olarak da öne çıkarsa, anlamı daha da güçlenebilir.

İnsan beyninin olağanüstü bir şekilde uyum sağladığından, en düzensiz ve özelliksiz çevrede bile yolunu bulabileceğinden bahsedilirse, fiziksel okunaklılığın önemine itiraz edilebilir. “Hiçbir iz” taşımayan, uçsuz bucaksız denizlerde, kumlarda, buzullarda veya vahşi bir ormanın labirenti andıran alanlarında kusursuz bir şekilde yön bulunabildiğine dair pek çok örnek vardır.

Ancak denizin bile güneşi ve yıldızları, rüzgârları, akıntıları, kuşları ve renkleri vardır; bunlar olmaksızın denizcilik yapmak mümkün değildir. Ancak kapsamlı bir eğitim görmüş kalifiye



denizcilerin Polinezya Adaları'nda yön bulabilmesi, bu özel çevrenin zorluklarını da ortaya koymaktadır. Tam donanımlı keşif seferlerinde bile yoğun çaba harcamak gerekli, endişe ise kaçınılmazdır.

Kendi dünyamızda, eğer dikkatini verirse, neredeyse herkesin Jersey City'de yönünü bulabileceğini söyleyebiliriz. Ancak, bu yine de biraz çaba gerektirecek ve belirsizlik barındıracaktır. Ayrıca, okunaklı çevrelerin pozitif değerlerinden de yoksundur: duygusal tatmin, kavramsal düzenleme veya iletişim çerçevesi, günlük deneyimlere getireceği yoğunluk. Çevresini tanıyanların kaldıramayacağı bir yük kadar düzensiz olmasa da günümüzün kentsel çevresinde eksikliğini hissettiğimiz zevklerdir bunlar.

Çevredeki belirsizliklerin, labirentlerin ve sürprizlerin de bir değeri olduğu kabul edilmelidir. Dev Aynaları'nı çoğumuz severiz ve Boston'un çarpık sokakları da bir parça hoşluk barındırır. Ancak iki koşula bağlı olarak bu özellikler varlığını sürdürebilir. Birincisi, yön duygusu ve şehrin temel düzeni tamamen kaybedilmemeli, her zaman bir çıkış yolu olmalıdır. Belirsizlik, görünür bir bütünün küçük bir parçası olmalı, sürpriz bütüncül bir çevrede gerçekleşmelidir. Üstelik labirent veya gizemin kendisi de tanımlanabilecek ve zamanla anlaşılacak bir forma sahip olmalıdır. Bütünle bağlantı ipuçları vermeyen bir karmaşadan zevk alınmaz.

Ancak, bu tereddütler önemli bir niteliğe de işaret eder. Dünyayı kavramak ve sahip olduğu imgenin gelişiminde bir rol üstlenmek üzere gözlemcinin kendisi de aktif bir rol oynamalıdır. Değişen ihtiyaçlara göre bu imgeyi değiştirme gücüne de sahip olmalıdır. Kesin ve nihai detaylarla düzenlenmiş bir çevre, yeni faaliyet biçimlerinin oluşumunu engelleyecektir. Üzerindeki her taş parçasının bir hikâye anlattığı bir çevrede yeni hikâyeler oluşturmak zordur. Mevcut kentsel karmaşamız içinde pek de önemli bir konuymuş gibi gözükmesine de aradığımızın açık uçlu ve sürekli bir gelişime açık bir çevre olduğunu ortaya koyar.

Jersey City,
Bölüm II'de
tartışılmıştır



Bu noktalar Ek
A'da daha detaylı
çizilmiştir

İmgeyi Oluşturmak

Çevresel imgeler, gözlemci ve çevresi arasında işleyen iki yönlü bir süreçtir. Çevre, farklılıklar ve ilişkiler ortaya koyar. Gözlemci ise uyum kabiliyeti ve kendi amaçları doğrultusunda gördüklerini seçer, düzenler ve anlamlandırır. Bu şekilde oluşturulan imge, görüleni sınırlandırır ve vurgulanmak isteneni vurgularken imgenin kendisi de sürekli etkileşim içinde bulunan çevrenin süzülen algısal girdilerine karşı test edilir. Böylece, verilen bir gerçekliğin imgesi değişik gözlemciler arasında oldukça farklılaşabilir.

İmgenin tutarlılığı değişik şekillerde ortaya çıkabilir. Düzenli ya da dikkat çekici bir özelliği olmayan gerçek bir şey, uzun süreli aşinalıklar sonrasında hafızada kimlik ve yapı kazanmış olabilir. Birine çok dağınık gözükken bir masada, başka bir kişi aradığını derhal bulabilir. Ayrıca, ilk defa görülen bir nesne kendi başına tanıdık gelme de gözlemcinin daha önceden yapılandığı bir kalıba oturtularak tanımlanabilir ve ilişkilendirilebilir. Bir Amerikalı köşe başındaki bir eczaneyi hemen tanısa da bir Afrikalı için o tanımlanamaz bir mekândır. Kendi bileşimini öne çıkaran fiziksel özelliklere sahip yeni bir nesne, güçlü bir yapı ve kimliği de bu yolla edinir. Bu yüzden, iç bölgelerin düzlüklerinden gelen genç veya bilgisiz bir insan, deniz ya da büyük bir dağ gibi olağanüstü bir oluşum karşısında hayretler içerisinde kalır ve dağarcığında bu oluşumlara karşılık bir sözcük de yoktur.

Fiziksel çevrenin düzenleyicileri olarak kent plancıları, çevresel imgeyi oluşturan dışsal uyaranların etkileşimiyle öncelikli olarak ilgilenirler. Değişik çevreler, imgenin yaratım sürecine katkıda bulunur veya bu süreci zorlaştırır. Bir parça kil veya bir vazoda bulunur veya bu süreci zorlaştırır. Bir parça kil veya bir vazoda bulunur veya bu süreci zorlaştırır. Bir parça kil veya bir vazoda bulunur veya bu süreci zorlaştırır. Bir parça kil veya bir vazoda bulunur veya bu süreci zorlaştırır.

grubun üyeleri arasında da tutarlı bir uzlaşma vardır. Çok sayıda kişi tarafından kullanılacak bir çevre biçimlendirmeyi arzulaayan kent planlamacıları, grubun önemli üyeleri arasındaki uzlaşmayı ortaya koyan bu tür imgelerle ilgilenmektedirler.

Bu nedenle, bu çalışma belki bir psikologun ilgisini çekebilecek bireysel farklılıkları görmezden gelecektir. Çalışmanın ilk etabı "halk imgesi" denebilecek, büyük bir grup kentlinin ortak zihinsel kent imgelerini ortaya koyacaktır: tek bir fiziksel gerçeklik, ortak bir kültür ve temel bir psikolojik doğa arasındaki etkileşimde ortaya çıkması umulan alanlar.

Yön bulma sistemleri, dünya üzerinde ülkeden ülkeye, kültürden kültüre oldukça değişkendir. Ek A bunlara ilişkin pek çok örnek ortaya koyar: Soyut ve değişmez yönsel sistemler; hareket halindeki sistemler; kişiye, evine veya denize göre değişen sistemler. Dünya; bir dizi odak noktasına göre düzenlenebilir, isimlendirilmiş bölgelere ayrılabilir veya hatırlanan güzergâhlara göre birbiriyle ilişkilendirilebilir. Bir kişi algıladığı dünyayı ayırtılabilmek için ne kadar çok ipucundan yararlanıyorsa ve bu yöntemler ne kadar çeşitleniyorsa, kendi dünyamızda yön bulma yöntemlerimize de o kadar ışık tutuyor demektir. Genellikle bu örnekler, ne kadar ilginçtir ki, kent imgesini oluşturan öğeleri yansıtır gibidirler; bu öğelerin yapısal tipleri şunlardır: yol, işaret ögesi, sınır, merkez nokta ve semt. Bu öğeleri 3. bölümde ele alıp tartışacağız.

Yapı ve Kimlik

Bir çevresel imge üç bileşene ayrılabilir: kimlik, yapı ve anlam. Analizler için bunları ayırarak özetlemek yararlı olacaktır, ancak gerçekte üçü bir arada bulunur. İşlenebilir bir imge öncelikle bir nesnenin tanımlanmasını, böylelikle diğer şeylerden ayırtılmasını ve bir varlık olarak kabul edilmesini gerektirir. Bu da kimliğini ortaya koyar. Başka bir şeyle eşdeğer olması anlamında değildir bu, tekliğini veya tekilliğini ifade eder. İkincisi, imge, nesnenin gözlemciyle ve diğer nesnelere uzamsal veya do-

kusal ilişkisini de içermelidir. Son olarak da gözlemci için uygulama açısından ya da duygusal olarak bir anlam içermelidir. Anlam bir ilişkidir de; ancak, uzamsal veya dokusal ilişkiden oldukça farklıdır.

Böylece çıkış yapabilmek için gerekli bir imge, bir kapının ayrı varlığının, onun gözlemciyle uzamsal ilişkisinin tanınmasını ve çıkmayı sağlayacak bir delik olarak imgenin anlamını gerekli kılar. Bunlar kesin olarak birbirlerinden ayrılamaz. Bir kapının görsel algısı onun anlamıyla bütünleşiktir. Gerçi kapıyı formunun kimliği ve konumunun netliği bakımından çözümlenmek ancak algılanan halinin, anlamından önce geldiğini düşünmekle olanaklıdır.

Bir kapının araştırılmasında böylesi bir analitik beceri anlamsızdır elbette ama aynı şeyi kentsel çevre üzerine yapılan bir çalışmada söyleyemeyiz. Çalışmaya kentin taşıdığı anlam sorunuyla başlamak zor bir iştir. Anlamı grup imgeleri, şu aşamada, kimlik ve ilişkilerin algılanmasından daha zor gözükmektedir. Dahası, anlam diğer iki bileşen kadar fiziksel düzenlemelerden etkilenmez. Geniş bir arka planda, pek çok kentlinin zevkine hitap edecek ve gelecekte de kullanılacak kentsel çevreler yaratma amacındaysak, imgenin fiziksel netliğine yoğunlaşmalı ve doğrudan rehberliğe ihtiyaç duymadan gelişecek anlamlar üretilmesine izin vermeliyiz. Manhattan silüetinin imgesi; canlılık, güç, çöküş, gizem, kalabalık, ihtişam veya ne istenirse onu akla getirir; ancak, her durumda bu keskin görünüş anlamı netleştirir ve destekler. Biçimi kolayca ifade edilebilir olsa da bir kentin bireylere özgü anlamları yine de çok çeşitlidir, en azından analizlerin erken safhalarında form anlamdan ayırt edilebilirmiş gibi gözükebilir. Bu yüzden bu çalışma, kent imgelerinin kimlik ve yapısı üzerinde duracaktır.

Bir imge yaşanabilir çevrede yön bulmaya dair bir değere sahip olmaksızın, onun birtakım nitelikleri de bulunmalıdır. Yeterli olmalı, pragmatik anlamda bir doğruluk içermeli, bireyin çevresiyle istediği noktaya kadar ilişki kurmasını sağlayabilmelidir. Doğru veya değil, bir harita, kişiyi evine kadar götürecektir yeter-

likte olmalıdır. Harita yeteri kadar net olmalı ve okunabilirliğiyle zihinsel çabayı en ekonomik düzeyde kullanmayı sağlamalıdır. Güvenli olmalı, alternatif hareketleri yönlendirebilecek fazladan ipuçlarına yer vermeli ve başarısız olma riski düşük olmalıdır. Eğer kritik bir dönüş noktasındaki tek işaret bir trafik lambasıysa, bir elektrik kesintisi karmaşaya yol açacaktır. İmgenin açık uçlu olması tercih edilir, değişime uyarlanabilir olmalıdır, bireyin gerçekliği soruşturmasını ve düzenlemesini sürdürmeye olanak sağlamalıdır; kişiye kendisinin doldurabileceği boşluklar bırakmalıdır. Son olarak da diğer bireylerle ilişkiyi sağlayabilir olmalıdır. “İyi” bir imge için gerekli bu kriterlerin önemi, farklı koşullarda farklı bireyler için değişiklik gösterecektir. Biri ekonomik ve yeterli bir sistemi tercih ederken, bir diğeri açık uçlu ve iletişim kurulabilir olanı tercih edebilir.

İmgelenebilirlik

Bu çalışmada, bağımsız değişken olarak fiziksel çevreye vurduğu yapıldığından, zihinsel imgede yapı ve kimliğin özniteliklerini ilgilendiren fiziksel nitelikler üzerinde durulacaktır. Bu da *imgelenebilirlik* tanımına götürür bizi: herhangi bir gözlemciye güçlü bir imge yaratma olasılığı taşıyan fiziksel objenin niteliği. Çevrenin imgesinin canlı bir şekilde tanımlanabilmesini, sağlam yapılandırılmasını ve son derece kullanışlı bir biçimde kurulabilmesini sağlayan şeyler biçim, renk veya düzenlemedir. Nesnelerin yalnızca görme duyusuna değil, diğer duylara da keskin ve yoğun bir biçimde verili oldukları durumlarda buna *okunaklılık* ya da *görünürlük* de denebilir.

Yarım yüzyıl önce *Stern*, sanatsal bir nesnenin bu özneliliğini tartışmış ve onu *görünürlük* olarak adlandırmıştır.⁷⁴ Sanat sadece böyle bir amaca indirgenemese de sanatın iki temel işlevinden birinin “biçimsel belirginlik ve uyumluluk sayesinde güçlü bir biçimde algılanacak görünüş gereksinimini karşılayacak imgeler yaratmak” olduğunu ileri sürmüştür. İçsel anlamın ortaya çıkarılması için gerekli ilk adımın bu olduğunu savunmuştur.

Bu özel durumda, son derece imgelenebilir (anlaşılır, okunaklı veya görünür) bir kent iyi düzenlenmiş, özel ve dikkate değer görünecektir; gözü ve kulağı daha dikkatle kullanmaya ve katılımcılığa teşvik eder. Böyle çevrelerde, duylara hitap eden bu kavrayış kolayca basitleştirilemez, ancak genişletilebilir ve derinleştirilebilir. Böylesi bir kent, birbiriyle bağlantısı açıkça görülebilen birçok farklı öğesi olan, sürekliliği kesilmeyen bir model olarak zaman içinde kavranabilecek bir şey olmalıdır. Algılayan ve aşına olan gözlemci kendi temel imgesini sarsmadan yeni duysal etkileri de özümseyebilir ve her yeni etki de daha önceki öğelerle bağlantılı olabilir. Gözlemci, yönünü düzgün bir şekilde bulabilir ve kolayca hareket edebilir. Çevresini iyi derecede tanır. Venedik, böylesi imgelenebilirliği yüksek kentlere bir örnek olarak gösterilebilir. Amerika Birleşik Devletleri’nde ise gözlemci Manhattan’ın, San Francisco’nun, Boston’un ve hatta Chicago’nun komşuluğundaki nehrin bölümlerini ayırmaya meyillidir.

Bunlar bizim tanımlamalarımıza dayanan karakterizasyonlardır. İmgelenebilirlik kavramı düzenli, sınırlı, kesin, tektipleşme ya da niteliklerini bazen taşıyabilse de bu anlamları içeriyor olması gerekmez. Bir anda görülebilir, açık ve net, besbelli ve yalın olması da gerekmez. Bütün çevre karmaşık bir düzendir ve görünen imge de kısa süre içinde can sıkabilir, yaşanan çevrenin sadece birkaç özelliğini ortaya koyabilir.

Kent formunun imgelenebilirliği, bu çalışmanın merkezinde yer almaktadır. Güzel bir çevrenin birtakım başka özellikleri de vardır: anlam ve dokunaklılık, duysal hazlar, ritm, uyarılar, seçenekler. İmgelenebilirlik üzerinde odaklanıyor olmamız bu diğer özelliklerin göz ardı edildiğini göstermez. Amacımız sadece algısal dünyamızda kimlik ve yapıya olan gereksinimimizi ortaya koymak ve bu niteliğin karmaşık ve değişken kentsel çevreyle ilintili özelliğini resmetmektir.

İmgeyi geliştirmek, gözlemci ile gözlenen arasında çift yönlü bir süreç olduğu için imgeyi sembolik araçlarla, algılayanın eğitilmesiyle ya da çevrenin yeniden düzenlenmesiyle güçlendirmek mümkündür. Gözlemciye bir harita veya yazılı talimatlar sağla-

yıp çevre düzeninin sembolik bir diyagramını sunabilirsiniz. Bu diyagramı gerçeklikle örtüştürebildiği ölçüde nesnelerin ilişkisini de anlayabilecektir. Son zamanlarda New York'ta yapıldığı gibi yön talimatları veren bir aletten bile yararlanılabilir.⁴⁹ Bu tür aygıtlar, karşılıklı bağlantılarla ilgili yoğun bilgiler sağlamak için son derece yararlı olsa da güvenilmezlerdir. Kaybedildikleri anda bağlantı kopar ve aygıtın kendisine sürekli başvurmak ve gerçeğe uymasını sağlamak gerekir. Ek A'da, beynin hasar görmesi durumunda, bu tür araçlara bir toptan güvenin beraberinde endişeyi de getireceği ve fazladan çabalamayı gerektireceği açıklanmıştır. Ayrıca, karşılıklı bağlantıların bütünsel deneyimi ve canlı bir imgenin derinliğinin de eksikliği hissedilir.

Gözlemci eğitilebilir de. Brown, gözleri bağlanmış halde bir labirente sokulan deneklerin öncelikle bu durumu çözülmez bir problem gibi algıladıklarından bahseder. Deney tekrarlandıkça, yapının bölümleri, özellikle de başlangıç ve son noktaları, tanıdık bir hale gelmeye başlar ve o mekânın karakteri sanılır. Son olarak, bu labirenti hatasız algıladıkları seviyeye geldiklerinde, sistem tek bir mekân olarak algılanır.⁸ DeSilva, "otomatik" yön bulma yetisine sahip bir çocuğun durumundan bahseder. Çocuğun, annesi sağını-solunu ayırt edemediği için, küçüklüğünden itibaren "verandanın doğu tarafı" veya "dolabın güney tarafında" şeklinde tepkilerle yönünü belirliyor olduğu ortaya çıkmıştır.⁷¹

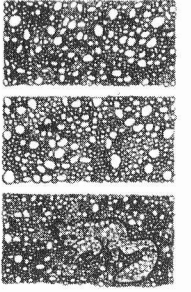
Everest tırmanışları üzerine araştırma yapan Shipton, bu tür bir öğrenme sürecindeki etkileyici bir durumdan bahsetmektedir. Kuzey yönünden tırmanırken fark edebildiği tepeleri ve sırtları, farklı bir yönden tırmandığında derhal ayırt edebilmiştir. Ancak, ona eşlik eden Tibetli rehber için bütün yönlerden bu rotalar tanıdık ve gördüklerinin aynı noktalar olduğunu fark ettiğinde bu onu çok şaşırtmış ve keyiflendirmiştir.⁷⁰

Kilpatrick, artık daha önceki imgeleri içerisinde bir yerlere oturtulamayan yeni uyaranların gözlemci üzerinde yeni algısal öğrenme sürecini tetiklediğine değinir.⁴¹ Süreç yeni uyaranları kavramsal olarak açıklayan farazi formlarla başlar, bu esnada daha önceki formların yanılması da silinmez. Kişisel deneyim-

lerimize dayanarak, bu yanılmanın yetersizliğinin, fark edildikten uzun süre sonrasına kadar bozulmadığını söyleyebiliriz. Vahşi ormanın içine bakıp sadece yeşil yapraklar üzerindeki güneş ışığını görebiliriz, ama bir uyarıcı ses dolayısıyla orada bir hayvanın saklandığını fark ederiz. Böylelikle, gözlemci "ele veren" ipuçlarını ayırt ederek ve önceki deneyimlerinden elde ettiği işaretleri tartarak bir sahneyi yorumlamayı öğrenir. Çalılıklar arasında saklanmış hayvan böylece gözleri parladığında seçilebilir. Son olarak da, tekrarlanan deneyimlerle algının bütüncül deseni değişir, gözlemci artık ele veren ipuçlarına gereksinim duymaz veya daha önceden oluşturduğu bir algı çerçevesi içine yeni bilgiler yüklemek zorunda kalmaz. Bu yeni durumda başarılı olup işe yarayacak bir imgeye ulaşmıştır artık ve bu da doğal ve doğru bir imgedir. Birdenbire yapraklar arasına saklanmış hayvan dışarı çıkar ve bu da "gün gibi aşikârdır."

Aynı şekilde, geniş alanlara yayılan kentlerimizdeki saklı formları görmeyi de öğrenmemiz gereklidir. Böyle büyük bir ölçekte yapay bir çevreyi düzenlemek ve imgelemek zorunda kalmamalıyız, ancak, faaliyetlerimiz bizi bu noktaya götürür şekilde gelişmektedir. Curt Sachs, belirli bir seviyeden sonra ilişki kurmanın imkânsızlaştığına dair bir örnek verir.⁶⁴ Kuzey Amerika yerlilerinin sesleri ve davul vuruşları tamamen farklı tempolardadır ve her bir ses diğerinden bağımsız olarak algılanır. Kendimize ait bir müzik analogisini ararken, kilise ayinlerine değinir Sachs, tepedeki çanlar çalırken koroyla koordine olmayı düşünmediğimizi söyler.

Geniş metropoliten alanlarımızda koro ile çanları bağdaştırmamız gerekmez, Tibetli rehber gibi Everest Dağı'nı değil de sadece bir tarafını görürüz. Çevresel algımızı genişletmek ve derinleştirmek için uzun süreli biyolojik ve kültürel bir gelişim sürecinden geçmemiz gerekir. Bu da iletişim duyularından uzak mesafeli duyulara ve onlardan da sembolik iletişim yöntemlerine doğru gelişmeyi gerektirecektir. Bu çalışmanın tezi de içsel öğrenme süreçleri kadar dışsal fiziksel formun da sahip olduğumuz çevresel imgenin gelişmesinde etkisinin olduğudur. Ger-



çekten de çevremizdeki karmaşa bizi buna zorlamaktadır. Dördüncü bölüm, bunun nasıl gerçekleştirilmesi gerektiğini tartışacaktır.

İlkel insan, algısını yaşadığı peyzaja adapte ederek çevresel imgesini geliştirmek zorunda kalmıştır. Çevresindeki küçük değişiklikleri ancak taş yığınları, işaret ateşleri veya ağaçların gövdelerine kazdığı işaretlerle belirleyebilirken, görsel anlaşılabilirlik veya görsel ilişkilendirmeler ancak dinsel alanlar ya da evler etrafında gelişebilmektedir. Yalnızca güçlü uygarlıklar, bütüncül çevrelerini belirli bir ölçekte değiştirmeye başlayabilirler. Büyük ölçekli fiziksel çevrelerin yeniden yapılandırılması ancak son zamanlarda mümkün olabilmektedir; bu yüzden de çevresel imgelelenebilirlik yeni bir konudur. Teknik olarak, Hollanda'nın polderleri (denizden kazanılan alanlar) gibi, tamamen yeni alanları çok kısa bir sürede oluşturabiliriz. Tasarımcılar şimdiden kentlilerin bölümlerini kolayca tanıyabileceği ve bütünü yapılandırabileceği bir kent görünümünü oluşturmanın yollarını aramaya başlamışlardır bile.

Metropolitan bölge, süratle oluşturulan yeni bir işlevsel birimdir ve bu birim de kendisini yansıtan bir imge taşımak zorundadır. Suzanne Langer, mimarlık üzerine söylediği kısacık sözle konuyu şu şekilde özetler:

Mimarlık, bütün bir çevrenin görünür kılınmış biçimidir.

II

Üç Şehir

Çevresel imgelerin kendi kent yaşamımızdaki rolünü anlayabilmek için bazı kentsel alanlara dikkatlice bakmamız ve kent sakinleriyle konuşmamız; 'imgelenebilme' fikrini geliştirmemiz ve test etmemiz, ayrıca görsel gerçeklikle imgenin karşılaştırılması yoluyla güçlü imgeleri hangi formların oluşturduğunu öğrenmemiz ve böylece kentsel tasarım için bazı prensipler önermemiz gerekiyordu. Bu çalışma, var olan formun ve onun kentli üzerindeki etkilerinin analizinin kent tasarımının temel taşlarından biri olduğu inancıyla ve buna ilaveten alan araştırmaları ve kentlilerle görüşmeler için farklı teknikler geliştirmeye yardımcı olacağı umuduyla yapılmıştır. Amaç; kesin ve kararlı bir biçimde olguları ispatlamak yerine, herhangi küçük bir örnek çalışmada olabileceği gibi fikir ve yöntemler geliştirmektir.

Bu yüzden, analizler üç Amerikan kentinin merkez bölgelerinde gerçekleşmiştir: Boston, Massachusetts; Jersey City, New Jersey ve Los Angeles, California. Hali hazırda Boston açık formu ve mekânsal zorluklarıyla Amerikan kentleri arasında eşsiz bir konumdadır. Jersey City ise kolayca okunabilen şekilsizliği dolayısıyla seçilmiştir, ki ilk bakışta bunun nedeni olarak son

derece zayıf imgelenebilirliği gösterilebilir. Diğer yandan Los Angeles, merkez bölgesindeki ızgara planıyla tamamen farklı bir ölçekte yeni bir kenttir. Her çalışma alanı için yaklaşık 2 ½ 'ye 1 ½ mil'lik* bir merkez bölgesi belirlenmiştir.

Her bir kent için iki temel analiz gerçekleştirilmiştir:

1. Eğitilmiş bir gözlemci, yaya olarak sistematik alan araştırmalarını gerçekleştirmiştir. Bu gözlemci; çeşitli öğelerin varlıklarını, görünürlüklerini, imge olarak onların güçlü ve zayıf yanlarını, bağlantılarını, bağlantısızlıklarını ve diğer ilişkiselliklerini işaretlemiş, potansiyel imge yapısındaki özellikli başarı ya da zorlukları not etmiştir. Bunlar, alandaki öğelerin bir anlık görüşlerinden elde edilen öznel yargılardır.

2. Fiziki çevrelerindeki bireysel imge algılarını ortaya çıkarmak için küçük bir grup kent sakiniyle ayrıntılı görüşmeler yapılmıştır. Bu görüşmelerde katılımcılardan yer tarif etmeleri, konum belirlemeleri, eskiz çizerek göstermeleri ve hayali olarak yol bulmaları istenmiştir. Görüşme yapılan kişiler, uzun süredir bu alanda yaşayan ya da çalışan ve konutları ya da işyerleri, söz konusu çalışmanın yapıldığı alanın etrafında yer alan kentlilerdir.

Boston'da otuz, Jersey City ve Los Angeles'da on beşer kişiyle görüşülmüştür. Boston'daki temel analizler, fotoğraftan tanıma, alanda gezinti ve yoldan geçenlere adres sorma yöntemleriyle desteklenmiştir. Boston'un özellikli öğeleri için de ayrıca detaylı alan araştırması yapılmıştır.

Bütün bu metotlar Ek B'de açıklanmış ve değerlendirilmiştir. Örneklerin küçük ve profesyonel ve idari sınıflandırmalara meyilli olması, gerçek bir "halk imgesi" yaratıldığını söylememize engel oluşturur. Fakat ortaya çıkan sonuçlar öneriler açısından zengindir ve tatmin edici grup imgelerinin varlığını gösteren yeterli içsel tutarlılığa sahiptir. Bağımsız alan araştırmaları, grup imgesinin görüşmelerden sağlandığını kesin olarak öngörmüştür ve böylece fiziksel formların kendi başlarına rollerini de belirlemiştir.

* 4022,5 m'ye 2413,5 m.

Şüphesiz ki, kullanılan rotalara ya da işyerlerine yönelik ortak yoğunlaşma, farklı bireylerin bakış açısından kentin görünümüyle ilgili belirli bir grup imgesi üretilmesine neden olmuştur. Görsel olmayan kaynaklardan gelen durumsal ya da tarihsel özelliklerin ilişkisi, bu benzerlikleri daha da desteklemiştir.

Fakat çevrenin kendi sahip olduğu formun imgenin oluşturulmasında muazzam bir rol oynadığına şüphe yoktur. Tariflerin açıkça yapılmasında, hatta aynı noktalarda şaşırılmasındaki benzerlikler, edinilen bilgilerin mekâna aşına olmaya dayalı olduğunu gösterir. İmge ile fiziksel form arasındaki bu ilişki mekânsal algımızı oluşturur.

Kendileriyle görüşülen kişiler çevrelerine intibak konusunda sıradan ama işe yarar şeyler yapmış olsalar da bu üç kentin imgelenebilirliğinde belirgin farklar oluşmuştur. Açık alanlar, bitki örtüsü, yollar üzerindeki hareket duyumu, görsel farklılıklar gibi bazı özellikler kentsel alan için özel önem taşımaktadır.

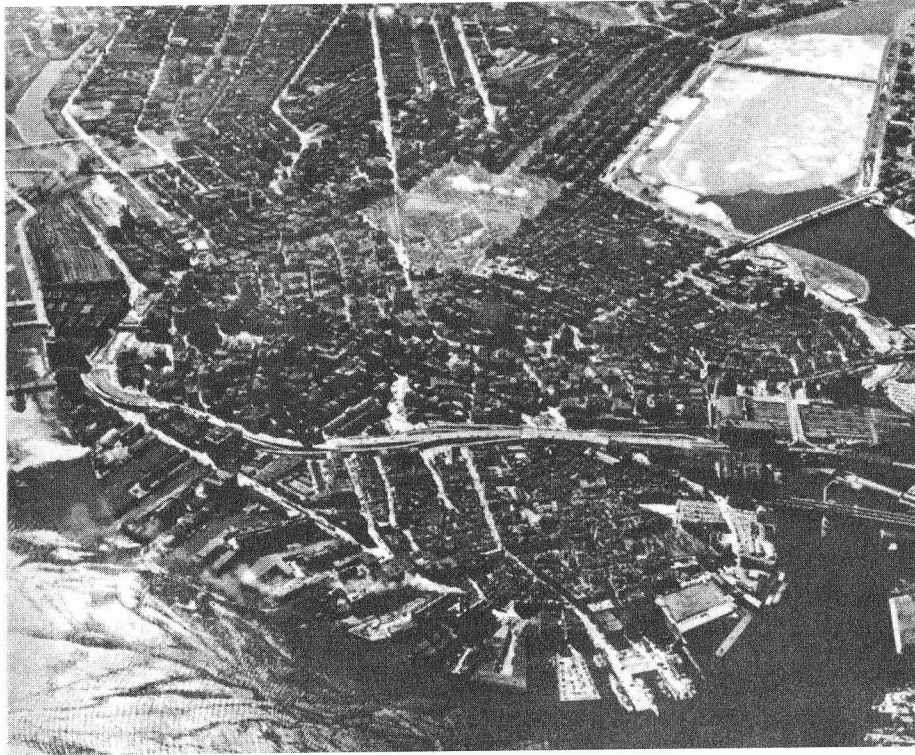
Görsel gerçekliğe ilişkin bu grup imgelerinin karşılaştırılmasından elde edilen veriler ve bu imgeler üzerinden yapılan spekülasyonlar bu kitabın geri kalan bölümlerini oluşturmaktadır. İmgelenebilirliğin kavramları ve öğelerinin türleri (3. Bölüm'de tartışılacaktır) büyük ölçüde bu verilerin analizinden türetilmiş ya da süzgeçten geçirilip geliştirilmiştir. Yöntemlerin güçlü ve zayıf yönlerinin tartışılmasına Ek B'de yer verilirken, çalışmanın temel amacının anlaşılması önemlidir.

Boston

Boston için seçilen çalışma alanı Massachusetts Bulvarı'nın sınırladığı merkezi yarımada'nın bir parçasıdır. Bu alan, eski bir yerleşim birimi olması, tarihi ve taşıdığı Avrupalı havası dolayısıyla diğer Amerikan kentlerinden biraz farklıdır. Düşük gelir gruplarıyla yüksek gelir gruplarının konutlarını bir arada barındıran yüksek yoğunluklu bir alan olmasının yanı sıra, metropoliten alanın ticari merkezini de kapsar. Resim 1 bölgenin hava fotoğrafıyla genel görünüşünü verir, Resim 2 krokisini ve Re-

sim 3 ise alan arařtırmalarından elde edilen ana görsel öğelerin şematik gösterimidir.

Görüşülen neredeyse herkes için Boston, sık dönüşlerin ve kafa karıştııcı yolların kentidir. Boston Common parkının açık alanı, Hükümet Binası'nın altın kubbesi ve Cambridge yönünden Charles Nehri'nin görünüşüyle sembolize edilen, kırmızı tuğlalarla kaplı binalarıyla pis bir kenttir. Köhnemiş binaların yanı sıra yeni yapıların da yer aldığı eski ve tarihi bir yerleşimdir. Dar sokaklar insan ve araçlarla dolup taşar, park yeri bulunamaz. Ancak, geniş anayollarla dar ara yollar arasındaki farklar göze çarpar. Kent merkezi sularla çevrili bir yarımadadır. Common Park, Charles Nehri ve Hükümet Binası'ndan başka birkaç şey de ayırt edilebilir. Özellikle Beacon Tepesi, Common-

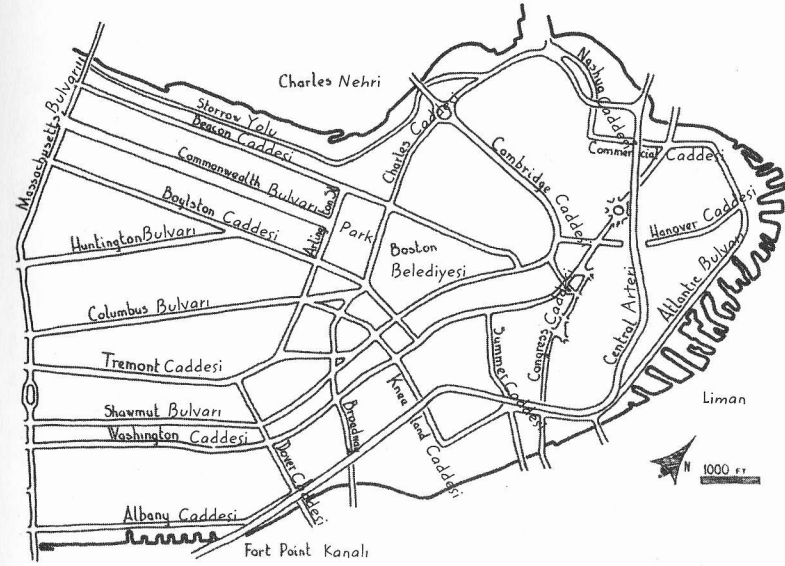


Resim 1. Boston Yarımadası'nın kuzeyden görünüşü

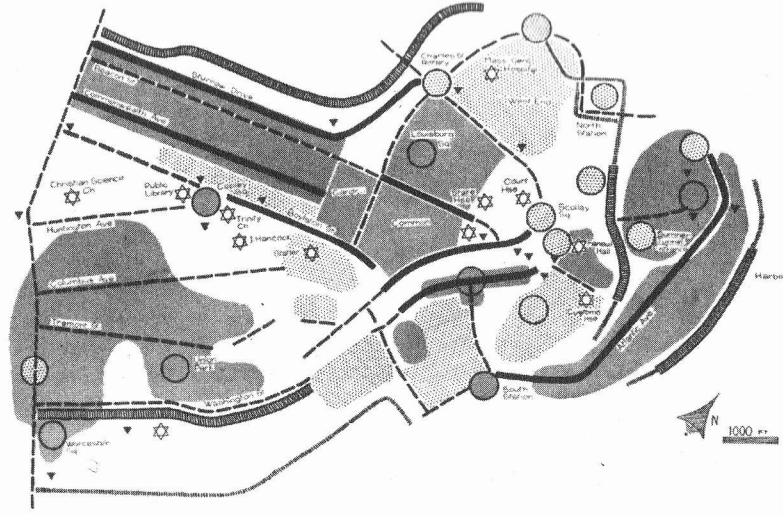
wealth Bulvarı ve alışveriş ve sinema bölgesi olan Washington Caddesi, Copley Meydanı, Back Koyu, Louisburg Meydanı, ticaret bölgesi olan Kuzey Sınırı ve rıhtımlarla çevrili Atlantic Bulvarı. Görüşmelere katılanların önemli bir bölümü de Boston'la ilgili ana özelliklere şunları eklemiştir: açık ve rekreasyonel alanlara ihtiyacı vardır; küçük ya da orta ölçekli "münferit" bir kenttir; karma işlevleri bulunan büyük alanlara sahiptir; koyları, demir parmaklıkları veya kahverengi taşlarıyla nitelendirilebilecek bir alandır.

En beğenilen görünüm genellikle suyun ve mekânın hissedilebildiği geniş panoramalardır. Charles Nehri'nin karşı kıyısından bakıldığında manzara sıklıkla belirtilmiştir. Pincney Sokağı'ndan nehir manzarası, Brighton'daki bir tepeden görülebilen manzara ve Boston Limanı'ndan görünüş de belirtilmiştir. Beğenilen diğer bir manzara da uzaktan ya da yakından, gece ışıkları yandığı zaman, normalde kentin eksikliğini hissettiği heyecanı ortaya çıkardığı vakitlerdir.

Resim 4, sayfa 21



Resim 2. Boston Yarımadası'nın ana hatları



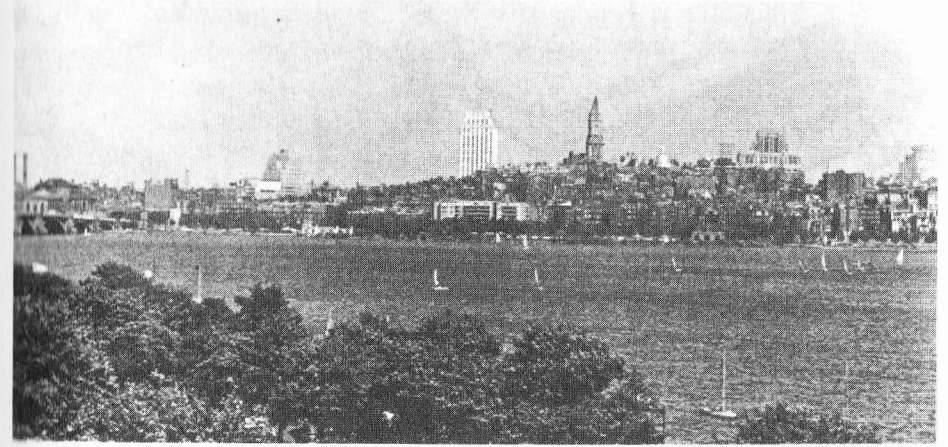
Resim 3. Boston'un araziden görünümü

	Yol	Kenar	Düğüm Noktası	Bölge	İşaret Ögesi
major ege					
minor ege					

Resim 5, sayfa 23

Boston neredeyse bütün bu insanların anladığı bir yapıya sahiptir. Ana Back Koyu caddeleri, kısmen Beacon Caddesi ve Commonwealth Bulvarı'na paralel Charles Nehri köprüleriyle güçlü ve açık bir sınır oluşturur. Bu yollar, Charles Nehri'ne dik Massachusetts Bulvarı'ndan çıkarak Boston Common'a ve Gar'a ulaşır. Back Koyu caddelerinin oluşturduğu setin yanında Huntington Bulvarı'na bağlanan Copley Meydanı bulunur.

Common'ın aşağı kısmında Tremont ve Washington Caddeleri yer alır. Paralel olan bu caddeler birkaç daha küçük caddeyle birbirlerine bağlanırlar. Tremont Caddesi Scollay Meydanı'na kadar devam eder ve bu noktadan ya da düğümden sonra, iskeleti tekrardan nehre bağlayan Charles Caddesi dönüşündeki



Resim 4. Boston'un Charles Nehri tarafından görünüşü

başka bir düğüme kadar Cambridge Caddesi devam eder. Böylelikle de Beacon Tepesi'ni sonlandırır. Nehirden daha uzakta geri kalanıyla belli belirsiz bir bütünlük oluşturan güçlü bir su sınırı daha yer alır: Atlantik Bulvarı ve liman bölgesi. Birçok denek Boston'u zihninde bir yarımada olarak algılıyor olsa da nehir ve liman bölgesi arasında görsel bir bağ kuramamışlardır. Charles Nehri kenarından uzaklaştıkça kesinliğini ve anlamını yitiren Boston, bazı bakımlardan "tek-tarafli" bir kent olarak görülmeye meyllidir.

Eğer deneklerden birinin açıklaması örnek alınacak olursa, Bostonlu herhangi birinin size bu kent hakkında yapacağı açıklamadan farkı olmayacaktır. Back Koyu ve güney sınırı arasındaki üçgensel bölgeyi, Kuzey İstasyonu'nun güneyindeki sahipsiz bölgeyi, Boylston Caddesi'nin Tremont Caddesi'ne nasıl bağlandığı ya da finansal bölgede ne gibi ulaşım bağlantılarının yer aldığı gibi başka bazı şeyleri de açıklayamayacağı kuvvetle muhtemeldir.

Halbuki Back Koyu ve güney sınırı arasındaki üçgensel bölge, denekler bunun farkında değilse de, en enteresan bölgelerden biridir. Görüşülen her bir kişi, burada doğup büyümüş olsa dahi, bu bölgeyi işaretlememiştir. Bu bölge; Huntington Bulvarı gibi bilinen ya da Hristiyan Bilim Kilisesi gibi ancak ara sıra

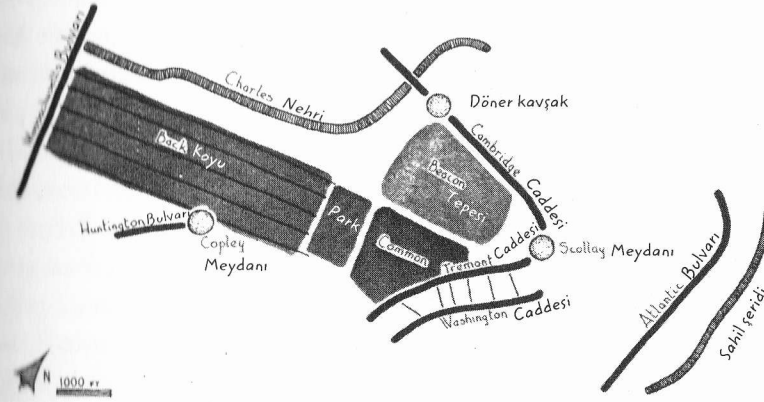
Resim 35, sayfa 166

kullanılan işaret öğelerini içeren büyük bir alandır. Ancak, bu öğeleri içermesi gereken matris, boş ve isimsiz bırakılmıştır. Bu bölgenin gözden kaçırılmasında; alanı çevreleyen demiryolu raylarının etkisi olabilir. Ayrıca Back Koyu ve güney sınırı arasında yer alan ana caddelerin paralel olduğunun hissedilmesi nedeniyle kavramsal olarak araya sıkışmış bir alan olması da buna katkıda bulunmaktadır.

Resim 6, sayfa 24

Diğer yandan, Boston Common birçok denek için kent imgesinin temelini oluşturur. Bunun dışında sıklıkla diğerlerinden farklı ve canlı birer alan olarak tanımlanan yerler, Beacon Tepesi, Charles Nehri ve Commonwealth Bulvarı'dır. İnsanlar kenti başta başa gezerken, belirledikleri rotanın yönünü genellikle Boston Common'dan sonra değiştirirler. Bu büyük ve yeşillik alan Boston'un en yoğun bölgesinde yer alır. Herkes için en kolay ulaşılabilen, bağlantılarla dolu olduğu için Common kolaylıkla tanınır. Beacon Tepesi, Back Koyu ve kent merkezinin alışveriş bölgesi gibi üç önemli bölgenin bir kenarını işaret eden bir alana kurulmuştur. Bu nedenle de, insanların çevre hakkındaki bilgisini arttıran bir çekirdek konumundadır. Ayrıca, kendi içinde de kolaylıkla ayırt edilebilen alanlardan oluşur. Bu alanlar; küçük bir otel, bir fiskeye, Kurbağa Göleti, konser alanı, mezarlık, "kuğu göleti" ve buna benzer alanlardır.

Aynı zamanda, bu açık alanın kendine özgü tuhaf ve hatırlaması zor bir şekli vardır: beş köşeli, dikaçılı bir alandır. Çok büyük ve bitkilerle kaplı olması köşelerin aynı anda görülmesini zorlaştırır, bu yüzden insanlar bu alandan geçmeye çalışırken kafaları karışır. Bolyston ve Tremont gibi kentin iki önemli caddesinin birbirine bağlandığı bir alanda yer alması da işi daha da zorlaştırır. Bu caddelerin başlangıç noktası, Massachusetts Bulvarı'nın oluşturduğu ana hatta diktir ve birbirlerine paralel caddeler olarak algılanırlar. Ancak, bu alanda dikaçılarla kesişirler. Dahası, merkezi alışveriş faaliyetleri, yine bu Bolyston-Tremont kesişim noktasında ters bir dönüş yapar ve zayıflar; Bolyston Caddesi'nin daha uzaktaki bölgelerinde yeniden canlanır. Bütün bunlar, kent çekirdeğinde şek-



Resim 5. Herkesin bildiği Boston

lin algılanamamasına ve yön bulmada önemli hatalara neden olur.

Boston ayırt edilebilir bölgelerden oluşan bir kenttir ve merkez alanın birçok noktasında çevrenin genel karakterine bağlı olarak kolaylıkla tanımlanabilir. Kentin bir parçası ise bu ayırt edilebilir bölgelerin alışılmadık biçimde süreklilik gösterdiği bir deseni barındırır: Back Koyu – Common – Beacon Tepesi – merkezi alışveriş bölgesi. Bu alanda her şey gayet nettir. Yine de bu tematik canlılık, tipik bir şekilde şekilsizlik ya da düzensizlikle bir aradadır. Boston bölgelerine ayırt edici karakterleriyle birlikte yapısal bir anlaşılabilirlik kazandırılırsa, çok daha fazla güçlü olabilirler. Bu yapısına rağmen Boston, tesadüfen, biçimsel düzeni pek de kendine özgü karakteristikler barındırmayan diğer birçok Amerikan kentinden oldukça farklıdır.

Bölgeler canlı olsa bile, Boston ulaşım sistemi genellikle kafa karıştırıcıdır. Dolaşım işlevi son derece önem taşıdığı için yollar kentin bütüncül imgesinde yine de baskındır. Bu durum test edilen diğer kentler için de geçerlidir. Boston ulaşım sistemi içerisinde belirli bir düzenden bahsedilemez. Yalnızca yarımadaanın merkezinden içerilere doğru uzanan, tarihsel alanların yoğunlaştığı ana ışınal yollar kendi içinde bir düzeni barındırır. Kent merkezinin çoğu bölgesinde; Massachusetts Bulvarı'ndan ya da

ona doğru doğu-batı yönünde ilerlemek, dikaçılarla kesişen yolları kullanmaktan daha kolaydır. Bu bakımdan kent, çeşitli hayali gezintilerde zihinsel kıvrımlara neden olan bir dokuya sahiptir. Yine de ulaşım sistemi alışılmadık bir biçimde zorlayıcıdır. Bu yapının neden olduğu olumsuzluklar, 3. Bölüm’de ele alınan yollar konusunda bir dizge yaratmak için yararlanılacak malzemeler ortaya çıkarmıştır. “Paralel” Bolyston ve Tremont Caddeleri’nden dikaçılarla geçiş yapıldığında ortaya çıkan zorluklardan bahsedilmiştir. Back Koyu’nun ızgara sistemi, çoğu Amerikan kentinde rastlanan sıradan bir özelliktir. Ancak, bu alan, Boston’un kent dokusunu oluşturan diğer alanlardan farklılaşması nedeniyle özel bir nitelik kazanır.



Resim 6. Boston Common

İki ekspres otoyol, Storrow Yolu ve Central Arteri, merkez bölgesinden geçer. Her ikisi de, belirsiz bir şekilde, daha eski sokaklardaki harekete nazaran engelleyici ya da üzerinde araba kullanıldığı düşünülürken ancak birer yol olarak algılanabilen yollardır. Her iki durumda da tamamen farklı görünürler: Aşağıdan bakıldığında Central Arteri, bazı noktalardan yarım

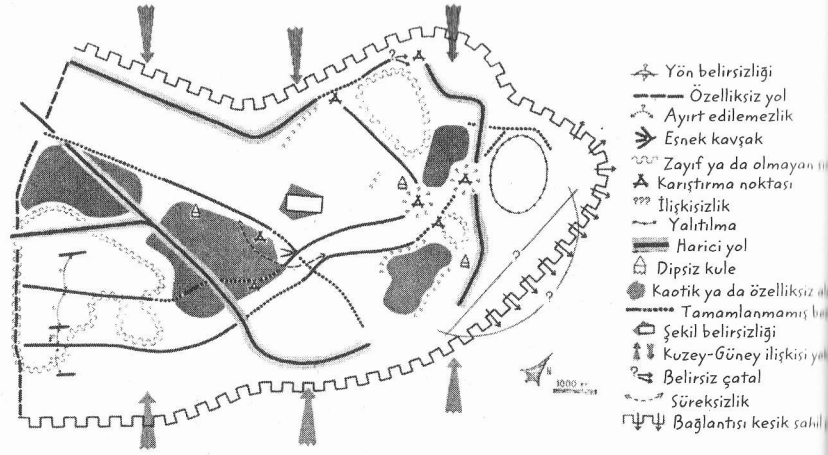
yamalak görülebilen yeşile boyalı kocaman bir duvardır. Bir yol olarak da işaret levhalarıyla süslenmiş bir kurdeleye benzer; yükselir, alçalır, dönüşler yapar. Garip bir şekilde her iki yol da kentin “dışında” algılanır. Kent içinden geçiyor olsalar da kentle bağlarının kurulması zordur. Araçların giriş-çıkış yaptığı her noktada baş döndürücü bir geçiş yapmak gerekir. Gerçi Storrow Yolu kolayca Charles Nehri’yle ilişkilendirilebilir. Böylece kentin genel dokusuna eklenir. Diğer yandan, Central Arteri, anlaşılabilir bir şekilde kentten kıvrılarak geçer ve Hanover Caddesi’nin önünü keserek kentin Kuzey Sınırı’yla bağlantısını koparır. Dahası, iki yol sistemi birbirinden tamamen farklı olsa dahi kimi zaman Causeway – Commercial – Atlantic Caddeleri ardıllığıyla karıştırılır. Çünkü mantıksal olarak her ikisi de Storrow Yolu’nun birer uzantısı diye görülebilmektedir.

Boston’un daha iç bölgelerinde, ulaşım sisteminin ayrıksı parçalarının niteliklerinin daha güçlü olması mümkündür. An-



Resim 7. Central Arteri

Resim 7



Resim 8. Boston imgesinin sorunları

cak, bu son derece düzensiz sistem, birbirlerine teker teker bağlanan ya da bazen hiç bağlanmayan farklı unsurlardan oluşur. Bir bütün olarak düşünülmesi ya da kâğıda dökülmesi zor bir sistemdir ve genellikle bağlantı noktaları dizisi üzerinde yoğunlaşarak çözümlenmesi gerekir. Bu bağlantı noktaları ya da düğümleri, bu yüzden Boston için oldukça önemlidir. Daha soluk bölgeler ise kimi zaman düzenleme esaslarına göre adlandırılır — “Park Meydanı Alanı” gibi.

Resim 8 Boston imgesinin bu yönde çözümlenişini özetler. Bu özet, bir tasarım planı hazırlanmasında ilk adım olarak görülebilir. Bu, kent imgesinde öne çıkan zorlukları grafik olarak derleyen bir gösterimdir. Bu zorluklar; kafa karışıklıkları, değişken noktalar, güçsüz sınırlar, yalıtılmış bölgeler, devamlılığı koparan noktalar, belirsizlikler, bölümlendirmeler ve niteliksel eksikler ya da ayırt ediciliklerdir. İmgenin güçlü yanlarıyla ve potansiyelleriyle birlikte ele alındığında, daha küçük ölçekte bir planın analiz aşamasının karşılığıdır. Her mevki analizinde olduğu gibi, planın esaslarını belirlemez, ancak, yaratıcı fikirlerin oluşması için altyapı hazırlar. Daha detaylı bir analiz aşamasını içerdiği için de doğal olarak daha önceki diyagramların içerdiğinden daha fazla açıklama içerir.

Resim 8

Jersey City

Jersey City, New Jersey; Newark ve New York kentleri arasında ve her iki kent de saçağında yer alır. Merkezi faaliyeti oldukça zayıftır. Hatları yükseltilmiş otoyolları ve demiryollarıyla çizilmiş, yaşanılacak bir kent olmaktan çok bir geçiş noktası olma özelliği taşır. Etnik ve sınıfsal mahallelere bölünmüştür. Palisades'in sarp kayalıkları kenti bıçak gibi keser. Kentin kuzey bölgesinde yapay olarak konumlandırılan Journal Meydanı, alışveriş faaliyetinin doğal olarak gelişebileceği merkezi engeller. Böylece kent tek bir merkeze sahip olmak yerine dört ya da beş merkezlidir. Her Amerikan kentinin yapısında çürümüşlüğe işaret eden mekânın amorfluğu ve yapısal heterojenliğin etkisi, tamamen düzensiz bir sokak yapısına eklemlenir. İlk bakışta tekdüzelik, pislik ve kentin kötü kokusu insanı çarpar. Bu, tabii ki, kenti ilk defa ziyaret eden bir yabancı için yüzeysel tepkisi olacaktır. Burada yıllardır yaşayan kent sakinlerinin burayı nasıl anlamlandırdığını incelemek ilginç bir çalışma olmuştur.

Alan araştırmalarından yola çıkılarak oluşturulan Jersey City'nin görsel yapısı, Boston diyagramında kullanılan sembollerle gösterilmiş ve aynı ölçekte hazırlanmıştır. Kent, bir yabancı için tahmin edebileceğinden daha fazla bir şekle ve dokuya sahiptir. Yaşanabilir olması için de bu gereklidir zaten. Fakat Boston'un aynı bölgesine nazaran övünülecek tanınmış yerleri oldukça azdır. Alanın büyük bir kısmı güçlü sınırlarla bölünmüştür. Kent yapısının temelini iki ana alışveriş merkezinden birini barındıran Journal Meydanı oluşturur. Hudson Bulvarı da bu meydana geçer. Ayrıca, Hudson Bulvarı'ndan, “Bergen Bölgesi”ne ve kent için önem taşıyan West Side Parka bağlanır. Doğu tarafında ise kayalık sınırlarını takip eden üç yol, daha alt bölgelerde neredeyse birleşir. Bunlar Newark, Montgomery ve Communipaw-Grand caddeleridir. Kayalıkların üzerinde Sağlık Merkezi yer alır. Hudson üzerindeki demiryolu-endüstriyel alan-rihtim bölgesi, bütün kentsel faaliyetin sonlandığı noktadır. Kentin temel dokusu böylece açıklanabilir. Deneklerin çoğu da, yokuş aşağı inen üç sokağın belki bir ya da ikisine aşına olmak dışında, kenti tanımlayabilmiştir.

Resim 9, sayfa 28

Resim 10, sayfa 29

Resim 37 ve 41;
sayfa 167 ve 169

Resim 11, sayfa
30

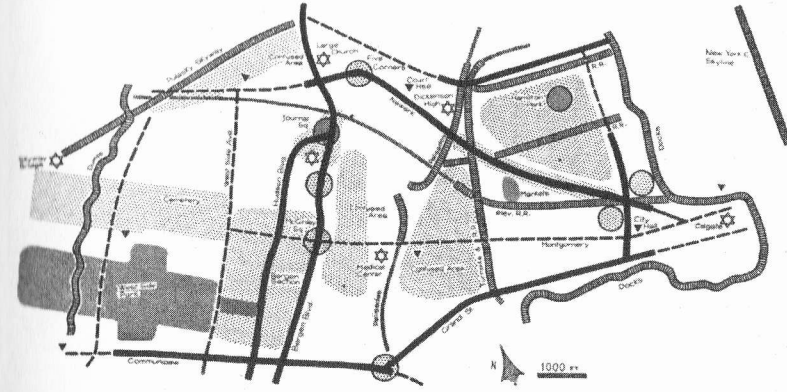
Resim 12, sayfa
30

Jersey City sakinlerinin kenti özel kılan öğeler hakkındaki ortak fikirlerine bakıldığında, Boston için aynı şekilde hazırlanan diyagramdan farkı açıkça görülür. Kent karakterindeki eksiklikler ilk bakışta göze çarpar. Jersey City haritası neredeyse bomboştur. Journal Meydanı, yoğun alışveriş ve eğlence faaliyetleri nedeniyle öne çıkar. Ancak, trafiği ve mekânsal karmaşası kafa karıştırıcı ve sarsıcıdır. Hudson Bulvarı önem sıralamasında Journal Meydanı'yla rekabet eder. İkinci sırada West Side Park yer alır. Özel bir bölge olduğu defalarca belirtilmiştir. Kentin tek büyük parkıdır ve genel dokuda nefes aldırın bir noktadır. "Bergen Bölgesi" öncelikle sınıfsal bir alan olarak öne çıkar. New Jersey Sağlık Merkezi ise görsel olarak gözden kaçırılmayacak bir konumdadır. Kayalıkların kenarından yükselir ve plansız yerleştirilmiş bembeyaz kocaman bir yapıdır.

New York kentinin uzaklarda görülen heybetli silueti dışında, kenti özel kılan diğer çok az unsurdan bahsedilmiştir. Diğer



Resim 9. Jersey City'nin güneyden görünüşü



Resim 10. Jersey City'nin araziden görünümü

	Yol	Kenar	Düğüm Noktası	Bölge	İşaret Ögesi
major öge	—	—	●	■	☆
minor öge	—	—	●	■	▽

diyagramlar kent imgesini tamamlar. Bu diyagramlar, pratik gereksinimlere ve anacaddelere işaret eder. Bu caddelerden öncelikle; diğer Jersey City caddelerinden farklı olan, sürekliliği trafik düzenlemeleriyle sağlanmış olanlar işaretlenmiştir. Tanımlanabilir bölgeler ve işaret öğeleri yetersizdir. Yaygın olarak bilinen merkezlerin ya da düğüm noktalarının da eksikliği hissedilir. Yine de birkaç güçlü kenar çizgisi ya da ayırıcı sınır işaretlenebilmiştir. Bunlar; daha yüksekte kalan demiryolu hatları ve ekspres yollar, Palisades Tepeleri ile iki liman bölgesidir.

Bireysel eskizler ve görüşmeler incelendiğinde, katılımcılardan hiçbirinin yıllardır yaşadığı kent hakkında kapsamlı bir fikre sahip olmadığı anlaşılmıştır. Haritalar sıklıkla boş bırakılan alanlarla bölünmüştür. Çoğunlukla katılımcılar, yaşadıkları konutların çevresinde yer alan küçük bir alana yoğunlaşmıştır. Nehrin kenarındaki uçurumlar güçlü bir ayırıcı faktör olarak görülmüştür. Genellikle, ya tepe noktası güçlü ya da alçak bölgeleri zayıf birer imge olarak işaretlenmiştir. Ya da tersine, iki noktanın bağ-



Resim 11. Journal Meydanı



Resim 12. New Jersey Sağlık Merkezi

lantısını sağlayan bir veya iki yol gösterilebilmiştir, ki bunlar da tamamen kavramsaldır. Daha aşağıda kalan bölgenin bir bütün olarak düşünülmesi ise özellikle zor görünmektedir.

Deneklerin kenti genel olarak karakterize etmeleri istendiğinde, en genel tepkilerden biri, kentin bir bütün teşkil etmediği, bir merkezi olmadığı, daha çok birçok küçük köyün bir araya gelmiş hali gibi olduğu yönündedir. “Jersey City’ denilince aklınıza ilk olarak ne geliyor?” sorusunun cevabını vermekte zorlandıkları ortaya çıkmıştır ki, bu, Bostonlu biri için cevaplanması çok kolay bir sorudur. Denekler tekrar tekrar, akıllarına “pek fazla bir şey gelmediğini”, kentin sembolize edilmesinin zor olduğunu ve öne çıkan hiçbir bölgesinin olmadığını söylemişlerdir. Bir kadın şöyle demiştir:

Bu gerçekten de Jersey City’nin acınacak halde olduğunu gösteriyor. Buraya uzaklardan biri gelse, ona “Şurayı mutlaka görmelisin, çok güzeldir,” diyebileceğim hiçbir yer yok.

Kenti sembolize etmeleri söylendiğinde genel olarak verilen cevap, kentte buna dair hiçbir şeyin olmadığıdır. Ancak, nehrin karşı tarafındaki New York silüetinin manzarasından bahsedilebilir. Jersey City hakkındaki tipik düşünce, başka bir yerin sınırındaki bir yer olduğudur. Deneklerden biri bunu, biri New York silüeti, diğeri de New Ark’ın sembolü olan Pulaski Köprüsü olarak iki sembol üzerinden dile getirmiştir. Bir başkası ise kenti çevreleyen sınırlayıcıların hissedildiğini vurgulamıştır. Ona göre, Jersey City’den çıkabilmek için ya Hudson’un altından ya da serseme çeviren Tonnele Kavşağı’nın trafiğinden geçmek zorundasınızdır.

Tamamen yeni baştan yaratılacak olsa, Jersey City’nin imgesi; bundan daha çarpıcı, daha açıklayıcı, daha net konumlanmış ve topografyası belirlenmiş bir şekilde anlatılamazdı. Ancak, genel olarak çevre, ısrarla “eski”, “kirlili” ve “tekdüze” olarak nitelendirilmiştir. Caddeler defalarca “kesik kesik” olarak tanımlanmıştır. Görüşmeler, çevre hakkındaki bilginin yetersizliğini ve

kent imgesinin algısal olmaktan çok, kavramsal bir niteliğe sahip olduğunu ortaya çıkarmıştır. En çarpıcı nokta ise deneklerin kent imgesini görsel imgelerle değil, sokak isimleri ve kullanım alanlarıyla açıklamaya çalışmalarıdır. Aşağıdaki paragraf, bilindik bir alanda yapılan gezintinin ayrıntılarını bir örnek olarak ortaya koymaktadır:

Ekspres yolu geçtiğinizde, yükselen bir köprü görürsünüz. Köprünün altına inip de ilk vardığınız sokakta bir tabakhane vardır. Bulvar üzerindeki ikinci köşe başının her iki tarafında da birer banka göreceksiniz. Diğer köşe başına geldiğinizde, sağınızda bir radyocu ve hırdavat dükkânı yer alır. Karşıya geçmeden, solunuzda ise bir bakkal ve kuru temizleyici vardır. 7. Cadde'ye çıktığınızda sol karşı köşede bir bar, sağda ise bir manavla karşı karşıya kalırsınız - yolun sağında ise bir içki dükkânı, solunda da yine bir bakkal yer alır. Bir sonraki cadde 6. Cadde'dir, demiryolunun altına inmeniz dışında dikkate değer bir yanı yoktur. Demiryolunun altına indiğinizde 5. Cadde'ye çıkarsınız. Sağınızda bir bar, yolun karşısında ise yeni bir benzin istasyonu vardır. Onun solundaysa bir bar. 4. Cadde - 4. Cadde'nin sağ köşesinde boş bir arsa, boş arsanın yanında da bir bar; karşınızda kalan sağ tarafta bir et toptancısı ve et toptancısının sol çaprazında da camcı vardır. Ondan sonra 3. Cadde gelir - 3. Cadde'ye çıktığınızda, sağınızda bir eczane görürsünüz. Yine sağınızda, sokağın karşısında bir viski dükkânı vardır. Solda bir bakkal ve yine solunuzda bakkalın karşısındaki bar vardır. Sonra 2. Cadde'ye çıkarsınız. Solunuzda bir bakkal ve yine solunuzda, bakkalın karşısındaki bar vardır. Karşıya geçmeden önce sağınızda ev aletleri satan bir yer vardır. Ardından 1. Cadde gelir. Bir kasap, solda bir et dükkânı ve onun karşısında da otopark yerine kullanılan boş bir arsa, sağınızda ise bir giysi mağazası ve bir şekerçi dükkânı...

Böylece devam eder. Bütün bu tanımlamalar arasında sadece bir ya da iki görsel imge dile getirilmiştir: "yükselen" bir köprü ve belki bir de demiryolu altgeçidi. Anlaşılan o ki, bu denek ancak Hamilton Parkı'na ulaştığında çevresini algılayabiliyor. Bir anda çitlerle çevrili, açık bir alan gözüne çarpıyor. Konser alanı ve onu çevreleyen bankları fark ediyor.

Fiziksel çevrenin ayırt edilemez olduğuna dair çokça görüş belirtilmiştir.

Her yer aynı gibi... bence oldukça sıradan. Yani sokaklarda dolaştığımda her yer aynı gözüküyor gözüme - Newark Bulvarı, Jackson Bulvarı, Bergen Bulvarı. Bazen hangisini kullanacağınıza karar veremezsiniz, hepsi neredeyse aynı çünkü. Birbirinden ayıramıyorsunuz.

Fairview Bulvarı'na çıksam, orada olduğumu nasıl anlayabilirim? Sokak levhasından. Bu şehirde sokakları tanıyabilmenin tek yolu bu. Özel olan hiçbir şey yok. Köşede bir apartman daha görürsün, o kadar.



Resim 13. Jersey City'de bir sokak

Yönümüzü genellikle yaklaşık olarak bulabildiğimizi düşünüyorum. İsteyince oluyor. Bir yeri bulmaya çalışırken vakit kaybediyorsunuz, bazen kafanız karışıyor ama en sonunda gitmek istediğiniz yere ulaşabiliyorsunuz.



Resim 15. Los Angeles'in batıdan görünüşü

sey City gibi karmaşanın hâkim olduğu bir kent değil, büyük bir metropolün aktif ve ekolojik olarak düzenlenmiş merkezi vardır karşımızda.

Kentin uydu fotoğrafı, bu görünüm hakkında fikir vermektedir. Yapıların malzemelerine ya da kentin geçmişine yoğunlaşmadığı sürece, bu merkezi diğer Amerikan kent merkezlerinden ayırt etmek güçtür. Üst üste yığılmış boş ofis yapıları, yoğun sokak dokusu ve otopark alanlarıyla diğer kentlere benzer. Buna rağmen, kent imgesi haritaları Jersey City'nin haritalarından çok daha yoğunur.

Bu imgenin temeli, Pershing Meydanı'nın düğüm noktasıdır. Bu noktada alışveriş faaliyetinin yoğun olarak görüldüğü iki caddenin oluşturduğu L biçiminin köşesinde yer alır. Bu caddeler, Broadway Caddesi ve 7.Cadde'dir. Bütün bunlar, ızgara sistemin oluşturduğu genel matraste yer alır. Broadway'in diğer ucunda kentin Hükümet Binaları konumlanmıştır. Onun ilerisinde de tarihsel bir anlam taşıyan Plaza-Olvera caddelerinin düğüm noktası yer alır. Broadway Caddesi boyunca finansal bölge olan Spring Caddesi ve paralelinde ise Skid Row (Main

Caddesi) bulunur. Hollywood ve Harbor Otoyolları, L formunun iki açık ucunu sınırlandırıyor gibi algılanabilir. Genel imgenin, tekrar eden ızgara sistemin uzantısı hariç, Main ya da Los Angeles caddeleri doğusunda ve 7. Cadde'nin güneyinde boş bırakılması dikkate değerdir. Merkezi alan bomboş bırakılmıştır. Bu L şeklindeki merkez işaret öğeleriyle dolup taşmaktadır. Sıklıkla belirtilen öğeler arasında ilk sırayı Statler ve Biltmore otelleri alır. Richfield Binası, Halk Kütüphanesi, Robinsons ve Bullocks mağazaları, Federal Savings Binası, Filarmonik oditoryum, Belediye ve Tren İstasyonu ise diğerleri arasında öne çıkar. Siyah ve altın sarısı rengiyle sevimsiz Richfield Binası ve belediyenin piramit şeklindeki çatısı dışında hiçbirinin hakkında somut detay kullanılmamıştır.

Resim 15

Resim 43, sayfa 170



Resim 16. Hükümet Binası



Resim 17. Pershing Meydanı

Hükümet Binaları alanı dışında, tanımlanabilir bölgeler ya yol kenarlarıyla sınırlandırılmış küçük ve lineer alanlardır (7. Cadde alışveriş bölgesi, Broadway alışveriş bölgesi, 6. Cadde üzerindeki Transportation Row, Spring Caddesi'nin finansal bölgesi ve Main Caddesi üzerindeki Skid Row) ya da Bunker Tepesi, Little Tokyo gibi nispeten daha zayıf bölgelerdir. Hükümet Binaları; işlevi, hacmi, uzamsal genişliği, yeni binaları ve kesin sınırlarıyla en güçlü öğedirler. Çok az kişi bu yapıyı gözden kaçırmıştır. Tarihsel çağrışımlarına rağmen Bunker Tepesi güçlü bir imge olarak ortaya çıkmamıştır. Birçok insan kent merkezinde olduğundan emin bile değildir. Gerçekten de topografyayı etkileyen böylesine büyük bir yapının etrafında gelişen kent merkezinin, bu yapıyı görsel olarak saf dışı bırakması gerçekten şaşırtıcıdır.

Pershing Meydanı tüm öğeler arasında en güçlüsüdür. Açık hava politik forumu, kamp ve yaşlı insanların dinlenme yeri ola-

rak da kullanımı desteklenen, egzotik düzenlemesiyle kent merkezinin kalbinde açık bir alandır. Yine bir başka açık alanı barındıran Plaza-Olvera Caddeleri düğüm noktasıyla beraber, Pershing Meydanı en kesin ifadelerle tanımlanan unsurlardan biridir. Kusursuz bahçesini ilk olarak muz ağaçları çevreler. Bunun, taş duvarların üzerinde sıralanan yaşlı insanların oluşturduğu halka takip eder. İşlek caddeler ve kent merkezinin sık aralıklarla dizilmiş binaları halkaların sonucusudur. Tanımlanabilir olsa da bu alan bazılarınca hoş bulunmaz. Bazı denekler, bu alanı kullanan yaşlı ve garip insanlardan korktuklarını dile getirmişlerdir. Bazen verdikleri tepki abartılı olmuştur. Saçaklardaki duvarlara kendini hapsedmiş ve merkezdeki çimenlik alandan uzak duran bu insanlardan acıma duygusuyla bahsetmişlerdir. Meydanın, etrafa saçılmış banklar ve yürüyüş yollarını barındıran bir koruluğu andırdığı zamanlardaki haliyle kıyaslandığı görüşler de belirtilmiştir. Parkın ortasında yer alan çimenlik alan, yayaların parkı kullanarak geçiş yapmasına izin vermeyen yapısı ve kullanıcılarının dahi tercih etmediği bir alan olması dolayısıyla ıssız bir durumdadır. Yine de park, Biltmore Oteli gibi baskın bir işaret öğesini barındırması nedeniyle net bir şekilde tanımlanabilen bir imgedir. Kırmızı ve kahverengi tonlarıyla bu büyük kütle, etkili bir biçimde kişiyi bu alana yönlendirir.

Kent imgesindeki önemine rağmen Pershing Meydanı yine de biraz muğlaktır. 7. Cadde ve Broadway Caddesi gibi iki kilit caddenin bir blok ötesinde yer almasına rağmen, insanlar nerede olduğunu genel olarak bilse de yerini tam olarak belirleyemez. Denekler gezintileri sırasında ikincil sokakları kullanırken her iki tarafa da dikkatle bakmak eğilimindedirler. Meydanın kent merkezi dışında yer alması ve ayrıca aşağıda belirtildiği gibi deneklerin çeşitli caddeleri birbirine karıştırma eğiliminde olması buna neden olmaktadır.

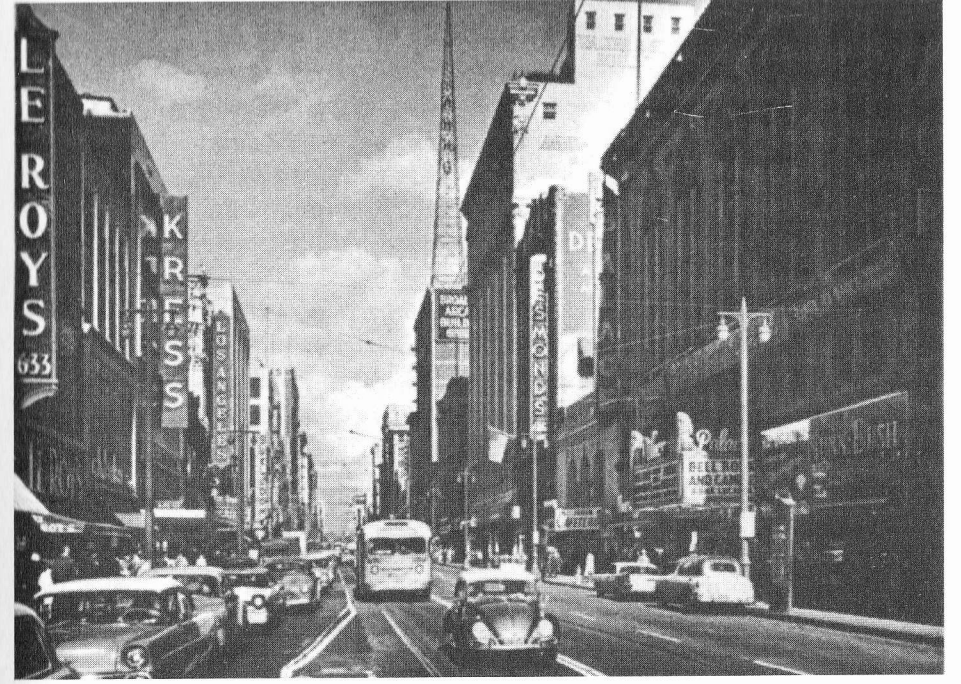
Broadway diğer bütün caddelerden daha net bir şekilde tarif edilebilen belki de tek caddedir. Kentin kuruluş zamanlarında anacadde olan Broadway hâlâ kent merkezindeki alışveriş faaliyetinin en yoğun olduğu yerdir. Yaya kullanımlarının ve alışve-

riş faaliyetinin yoğunluğu, sinema salonlarının afişleri ve cadde üzerindeki araçlar (diğer caddeler üzerinde sadece otobüsler kullanılmaktadır) özellikle işaret edilmiştir. Merkezi alan sayılmış olsa da Broadway orta sınıfın alışveriş merkezi olarak kullanılan bir cadde olagelmemiştir. Yaya yollarını, merkezin çeperlerinde ikâmet eden düşük gelirliyle ve etnik azınlık grupları doldurmaktadır. Görüşülen denekler bu lineer merkeze yabancı olduklarını belirtmişlerdir. Bu alandan uzak durduklarını veya bu alanın kendilerinde merak veya korku uyandırdığını dile getirmişlerdir. Broadway ve 7. Cadde üzerindeki kalabalıkların statü farkını kolayca açıklayabilmişlerdir. Buna göre, Broadway elit tabakaya olmasa bile orta sınıfa hitap eden bir caddedir.

6., 7. ve 1. caddeler haricinde numaralandırılmış caddeleri birbirinden ayırmak genellikle zordur. Görüşmeler, yolların birbirine karıştırıldığını açıkça ortaya koymuştur. Kimi denekler boylamasına geçen, numaralandırılmış caddeleri de karıştırmaktadır. Bunker Tepesi'ne bağlanan Flower, Hope, Grand ve Olive gibi "Kuzey-Güney" yönündeki caddelerden birkaçı da, numaralandırılanlarda olduğu gibi, birbirine karıştırılmaya meyillidir.

Kent merkezindeki caddeler kafa karıştırıcı olsa da deneklerin çoğu yollar üzerinde yön bulmakta zorlanmamıştır. Caddelerin sonunda karşılaşılan manzaralar yön bulmak için yeterli gözükmektedir. 7. Cadde'deki Statler Oteli, Hope Caddesi'ndeki kütüphane, Grand Caddesi'ndeki Bunker Tepesi ve Broadway üzerindeki kullanım ya da yaya yoğunluğu bunlara örnek gösterilebilir. Merkez alandaki ızgara sistemin genel yapısının tersine, her cadde aslında görsel olarak sonlandırılmaktadır. Bu etkiye; topografya, otoyollar ya da ızgara sistemin kendi içindeki düzensizlikleri neden olabilmektedir.

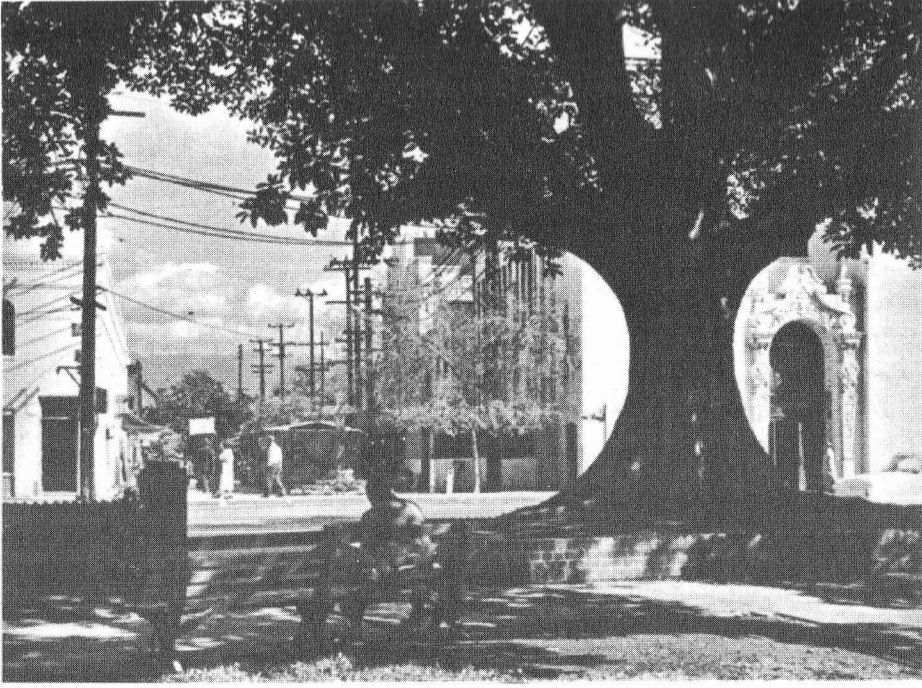
Hollywood Otoyolu'nun karşısında, en güçlü işaret öğelerinden biri olan Plaza-Olvera Caddeleri'nin düğüm noktası yer alır. Şekli, ağaçları, bankları, insanları, kiremitleri, "taş kaplı" dokusu (aslında briket döşelidir), dar alanları, cadde boyunca satılan eşyaları, daima mum ve şeker kokan havasına kadar ga-



Resim 18. Broadway

yet net bir şekilde tarif edilmiştir bu alan. Görsel olarak çok özel bir alan olmasının yanı sıra kentin tek tarihsel demir atma noktasını da barındırır. Bu nedenle de kentlilerle arasında güçlü bir bağ oluşur.

Bu alanda yer almasına rağmen, denekler Tren İstasyonu ve Hükümet Binaları arasında yönlerini bulmada zorluk çekmektedir. Izgara sistemi terk etmiş olduklarını hissetmektedirler ve tanıdık sokakların bu amorf bölgeye nereden bağlandığını kestirememektedirler. Alameda Caddesi, kuzey-güney caddelerine paralel devam etmek yerine aldatici bir şekilde sola dönüş vermektedir. Kentin üst ölçekten bakıldığında algılanabilen çevresi, ızgara sistemi yok etmiş ve yerine çok azını getirmiştir. Otoyol artık referans alınabilecek bir konumda değildir. Tren İstasyonu'ndan Startler'e kadar yürüme görevini yerine getirirken, denekler 1. Cadde'yle karşılaştıkları anda gerçekten rahatlamışlardır.

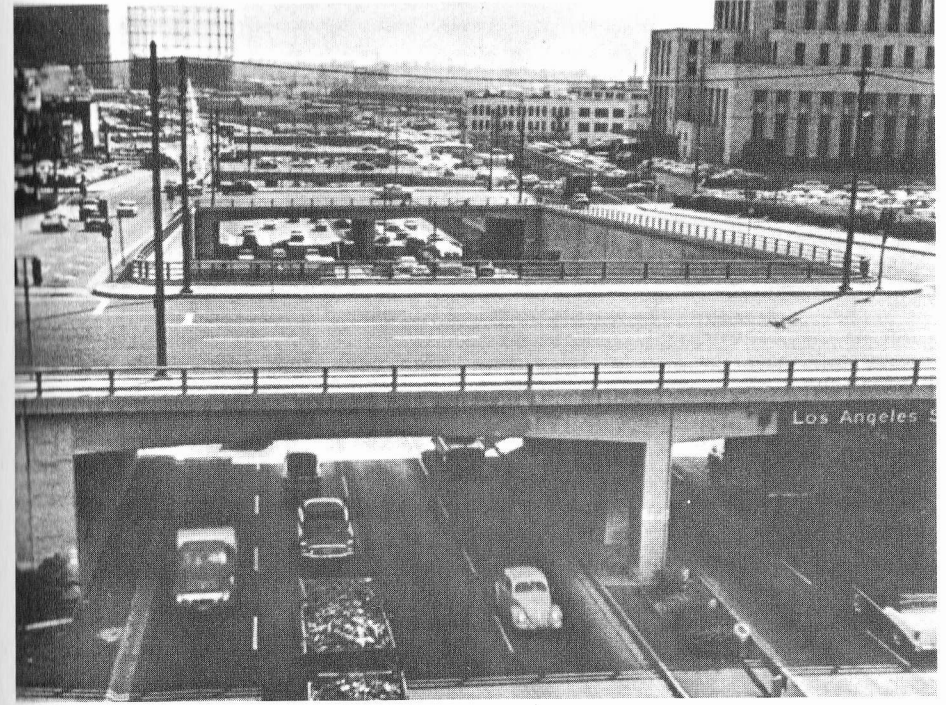


Resim 19. Plaza ve Olvera Caddesi'nin girişi

Kenti bir bütün olarak tanımlamaları ya da sembolize etmeleri istendiğinde denekler; “geniş”, “ferah”, “şekilsiz”, “merkezleri olmayan” gibi bazı standart sözcükler kullanmışlardır. Görünen odur ki, Los Angeles, zihinde bir bütün olarak canlandırılabilmesi ya da kavramsallaştırılması zor bir kenttir. Konut alanları çevresinde hoş giden çağrışımlar barındırmasına rağmen bıkkınlık veren ve yolunu kaybettiren, uçsuz bucaksız bir kent olduğu kentlilerin ortak imgesidir. Deneklerden biri şöyle demiştir:

Bir yere ulaşmak için bütün vaktinizi harcadıktan sonra, o noktaya ulaştığınızda aslında boşa çaba sarf ettiğinizi fark etmeniz gibidir bu kent.

Ne var ki, bölgesel ölçekte, yön bulabilmenin çok da zor olmadığına dair bazı kanıtlar da vardır. Bu ölçekte yön bulmak



Resim 20. Hollywood Otoyolu

için kullanılan araçlar; okyanus, daha yaşlı kentliler için dağlar ve tepeler, San Fernando gibi vadi yerleşimleri, Beverly Hills gibi büyük ölçekli gelişim bölgeleri, ana otoyollar ve bulvarlar sistemidir. Son olarak da metropol genelinde öne çıkan yapıların yaşlarının göreceli durumu göz önüne alınmaktadır. Her bir devre ait yapıların onarım durumuna, yapım tekniklerine ya da kullanım türlerine bakarak, büyümenin ardışık halkaları anlamlandırılabilir.

Ölçek küçüldükçe, her nasılsa yapının ve kimliğin tanımlanması güçleşmektedir. Orta büyüklükte bölgeler yoktur ve yollar karıştırılmaktadır. İnsanlar, tanıdık rotalardan çıktıklarında yönlerini kayb ettiklerini belirtmişlerdir. Bu gibi durumlarda, yönlendirici tek etmen sokak levhaları olmaktadır. En küçük ölçekte, ara sıra kullanılan ancak yoğun kimlik ve anlam barındıran kullanımlar ortaya çıkmaktadır. Bunlar; dağ kulübeleri, sa-

hil evleri ya da yüksek oranda çeşitlendirilmiş bitki vejetasyonları olabilmektedir. Ancak, bu kullanımlar genelleştirilemez. Kent yapısını bütün ölçeklerle ilişkilendirecek bir ara bağlantı halkasının eksikliği hissedilir. Bölgelerin orta ölçekte imgelenebilirliği zayıftır.

Deneklerin evden işe giderken kullandıkları rotayı açıkladıkları görüşmelerin neredeyse tamamında, kent merkezine yaklaşırken izlenimlerin canlılığının giderek azaldığı gözlemlenmiştir. Evlerinin yakınındaki alanlar hakkında detaylı bilgiler verebilmişlerdir. Bunlar eğimlerden dönüşlere kadar, bitkilendirmelerden insanlara kadar çeşitlenmiştir. Mekânda günlük ihtiyaçların ve zevklerin yansımaları vardır. Merkeze yaklaştıkça bu imge giderek soluklaşmış, soyutlaşmış ve kavramsallaşmıştır. Jersey City’de olduğu gibi kent merkezi imgesi, temel olarak kullanımlara ve dükkânlara göre şekillenmiştir. Daha büyük otoyolları kullanmanın yarattığı gerginlik de bunun nedenlerinden biridir şüphesiz, ancak, arabalarını terk ettikten sonra bile bu gerginliğin devam ettiği ortaya çıkmaktadır. Görsel malzemenin kendisinin de zayıf olduğu açıktır. Muhtemelen, artan hava kirliliği de insanları etkilemektedir.

Kirli hava ve sisin can sıkıcı olduğu kentliler tarafından sıklıkla dile getirilmiştir. Çevredeki renkleri soluklaştırdığı için kente beyazımsı, sarımsı ya da grimsi bir tonun hâkim olmasına neden olduğu belirtilmiştir. Kent merkezindeki birkaç sürücü, her sabah kirli havanın ne durumda olduğunu, böylece Richfield Binası ya da Belediye Binası gibi uzak noktadaki sinyalleri görüp göremeyeceklerini öğrenebilmektedirler.kontrol ettiklerini söylemiştir.

Otomobil trafiği ve otoyollar sistemi, görüşmelerde öne çıkan konulardır. Bunlar kimi zaman ilginç, genellikle yorucu ve tedirgin edici günlük deneyimler, günlük mücadelelerdir. Yaptıkları yolculukların detayında sıklıkla işaret ışıkları ve levhalarından, yol kesişimleri ve dönüşlerdeki problemlerden bahsedilmiştir. Sürgit şerit değiştirmek gerektiği için otoyollarda acele karar vermek gerekmektedir. Azgın bir nehirde dalgalarla boğuşma-

nın verdiği heyecana ve gerilime benzetilmiştir bu durum, “kafayı sağlama almak” için devamlı uğraşmak gerekmektedir. Birçok denek, yeni bir rota kullanmayı denemekten korktuğunu dile getirmiştir. Üst geçitlere; geniş kavşaklardan geçmenin eğlenceli olduğuna; düşme, dönme, tırmanma gibi devinduyumsal hislere sıkça değinmişlerdir. Bazıları ise araba kullanmanın, büyüleyici bir hız tutkusu olduğunu söylemiştir.

Hız sınırının yüksek olduğu bu yollarda, topografyanın hâkimiyeti hissedilebilir. Deneklerden biri, her sabah yaptığı yolculukta yüksek bir tepeye ulaşmanın yolculuğunun yarısına geldiğine işaret ettiğini ve onun yönlendirdiğini söylemiştir. Bir başkası ise yeni yapılan yollarla genişleyen kent ölçeğinin, unsurlar arasında kurduğu bağı bütünüyle değiştirdiğinden bahsetmiştir. Otoyolun yükseltilmiş bölümlerinde, toprak setin yarattığı monotonluğun bir anda geniş manzaralarla kesilmesinden duyulan hazzı da değinilmiştir. Diğer yandan, Boston’da olduğu gibi, bu sürücüler otoyolu kentten geri kalanıyla ilişkilendirmekte ve yerini belirlemede güçlük çekmektedir. Genel kanıya göre, bir otoyol rampasına gelindiğinde yön bulma duygusu bir anlık bir kesintiye uğramaktadır.

Öne çıkan konulardan biri de yapıların yaşlarının göreceli durumudur. Muhtemelen çevredeki yapıların büyük bir kısmı yeni veya yenileniyor olduğundan, bu değişime ayak uydurabilmiş olanlara neredeyse patolojik bir bağlılık yaygındır. Bu yüzden, deneklerin çoğu küçük Plaza-Olvera Caddeleri’nin düğüm noktasına ya da Bunker Tepesi’nin çürümüş otellerine bile dikkat etmektedir. Eskiye olan bu duygusal bağlılığın, birkaç denek için muhafazakâr Bostonlulardan bile daha ileri seviyede olduğu ortaya çıkmıştır.

Jersey City’de olduğu gibi Los Angeles kentinde de insanlar çiçeklerden ve bitkilendirmelerden büyük zevk almaktadır. Bu kentten, konutlarının bahçeleri gerçekten de görkemlidir. Evle iş arasındaki yolculukların ilk yarısı, çiçeklerin ve ağaçların canlı birer resmini çekmiş kadar ayrıntılı anlatılmıştır. Yüksek hızda araba kullananlar bile böyle bir kentsel detayı atlamamış ve bundan zevk aldıklarını belirtmişlerdir.

Ancak, bu görüşler, çalışma alanını doğrudan etkilememiştir. Los Angeles'ın merkezi bölgesi, Jersey City'nin kaotik ortamından oldukça uzaktır. Ayrıca, bu kent tek yapı ölçeğinde sayıca fazla işaret ögesi barındırmaktadır. Kavramsal olarak algılanan ve farklılaşmamış bir ızgara sistem haricinde, bir bütün olarak algılanması ya da anlamlandırılması zor bir kenttir. Genelleştirilebilecek güçlü sembolleri yoktur. En güçlü imgeler olan Broadway ve Pershing Meydanı bile yalnızca orta sınıfa dahil olan deneklere hitap etmekte, diğerlerine ise oldukça yabancı veya hatta tehditkâr gelmektedir. Hiçbiri bunları hoş ya da güzel kelimeleriyle betimlememiştir. Tüm deneklerin ilgisini çekebilen, yalnızca, 7. Cadde üzerindeki işaretlerle sembolize edilen alışveriş veya eğlence işlevleriyle küçük bakımsız oteldir. Deneklerden biri, kentte karakter barındıran öğelerin sadece bu eski otel ve yeni yapılan Wilshire Bulvarı olduğunu söylemiştir. Kentin iki ucunda yer alan bu öğeler, Los Angeles kenti imgesini de özetlemektedir ona göre. Görünüşe göre kent imgesi; tanımlanabilir bir kimlik, istikrar ve hoş giden anlamlar bakımından Boston kent merkezi imgesinden oldukça geride kalmaktadır.

Ortak Noktalar

Bu kadar küçük bir örneklem dahilinde elde edilebilecek verileri, bu üç kenti karşılaştırmak için kullandığımızda; karşımıza çıkan sonuç, tahmin edilebileceği gibi, halihazırda var olan yapı ve kimlik öğelerini kullanmak yerine insanların kendilerini çevrelerine adapte ettikleridir. Kent imgesinde kullanılan öğeler ve onları zayıf veya güçlü yapan nitelikleri, üç kentin karşılaştırılmasını oldukça kolaylaştırmaktadır. Kentin büyüklüğüne göre kullanılan öğeler de çeşitlenmektedir. Fakat aynı zamanda, yön bulma ve fiziksel çevreden zevk alma ölçütleri arasında güçlü farklar vardır.

Bu testler, başka pek çok şeyin yanı sıra mekânın ve görünümünün önemini de açığa çıkartmıştır. Boston imgesinde Charles Nehri'nin hâkimiyeti, kente bu noktadan giriş yapıldığında bulunduğu geniş manzara nedeniyledir. Kent imgesini oluşturan öğelerin çoğu, kentle olan ilişkileriyle öne çıkar; kentin bütünüyle olan

ilişkileri çok açıktır. Los Angeles'taki Hükümet Binası genişliğiyle dikkat çeker. Jersey City denekleri ise Palisades Tepeleri'nden inerken görülebilen Manhattan silüetini vurgulamışlardır.

Geniş görünümünün verdiği haz, sıklıkla değinilen bir konudur. Kentlerimizde böylesi bir panoramik deneyimi, kenti ziyaret eden binlerce kişiye sunmak mümkün müdür? Geniş görüşmeler bazen karmaşa yaratabilir ya da karakersiz bir ıssızlaşmaya neden olur. Ancak, iyi düzenlenmiş bir panorama, kentten zevk almanın başlıca etkenlerinden biridir denilebilir.

Sevimsiz ya da şekilsiz alanlar bile kişiye zevk vermese de dikkat çeker. Hafriyat alanı durumundaki Dewey Meydanı'nın açık alanı bile Boston kentindeki pek çok insan için çarpıcıdır. Kentin sıkışık alanlarına tezat oluşturduğu için öne çıktığı şüphe götürmez. Ama yine de Charles Nehri veya Commonwealth Bulvarı üzerinde, Pershing veya Louisburg meydanlarında veya Copley Meydanı'nın bazı yerlerinde mekânın bir formu vardır. Bu noktalarda etki daha güçlüdür ve akılda kalır. Boston'un Scollay Meydanı veya Jersey City'nin Journal Meydanı, işlevleri kadar uzamsal karakterleriyle de ön plana çıkmış olsalardı, bu kentlerde önemli roller üstlenebilirlerdi.

Bitkilendirme ya da su alanları gibi peyzaj özellikleri ise önem verilen ve zevk alınan özelliklerdir. Jersey City denekleri çevrelerindeki birkaç yeşil alanın kesinlikle farkındadır. Los Angeles denekleri ise kentin egzotik bitki çeşitliliğini sıklıkla dile getirmiştir. Deneklerden bazıları, işe giderken kullandıkları rotayı bitki topluluklarını, parkları ya da su alanlarını görebilmek için uzattıklarını belirtmişlerdir. Los Angeles denekleri için hiç de şaşırtıcı olmayan bir açıklama aşağıdaki gibidir:

Sunset Caddesi'ni geçip bir parka ulaşırsınız. Parkın ismini bilmiyorum. Ama çok güzeldir ve - ah - jakaranda'lar* çiçek açmaya başlamış. Bir blok ötedeki bir evde var onlardan. Canyon Caddesi üzerinde ilerlerken her türlü palmye ağacını görebilirsiniz. Kısa olanları ve uzun olanları. Parkta da vardır bunlardan.

* Tropikal bir çiçek.

Motorlu araçların hâkimiyetindeki Los Angeles, yol sistemi hakkında en canlı açıklamaları içeren kenttir. Denekler; yol sisteminin yapısını, diğer kent öğeleriyle olan ilişkisini, mekânsal düzenlemesini, görünüşlerini ve devinimini açıklayabilmişlerdir. Ayrıca, yolların görünüşler üzerindeki hâkimiyeti ve insanların çevresel deneyimleri üzerindeki kilit etkisi, Boston ve Jersey City kent imgesini fazlasıyla desteklemektedir.

Sosyo-ekonomik ayrımlara ısrarla değinilmesi de öne çıkan konulardan biridir. Los Angeles'ta Broadway üzerindeki "alt sınıf", Jersey City'nin Bergen Bölgesi'ndeki "üst sınıf" veya Boston'un Beacon Tepesi'yle iki farklı alana bölünmesi gözden kaçmamaktadır.

Fiziksel görünümün kentin zaman içindeki gelişimine işaret ettiği de görüşmelerden çıkan ortak bir tepkidir. Boston görüşmelerinde sıklıkla dönemsel farklılıklara değinilmiştir. "Yeni" Arterin "eski" alışveriş bölgesini nasıl böldüğü; Arch Caddesi'ndeki binalar arasında yeni Katolik şapelin varlığı; eski (karanlık, süslü, alçak) Trinity Kilisesi'nin yeni (aydınlık, sade, yüksek) John Hancock Binası'nın gölgesinde kaldığı ve buna benzer açıklamalar dile getirilmiştir. Bunlar sıklıkla aslında kent sahnesindeki zıtlıklara birer tepki olarak ortaya çıkıyor gibi gözükmektedir – uzamsal, durumsal, kullanımsal zıtlıklara, yapıların göreceli durumuna, peyzaj düzenlemelerine veya kentin temizliğine verilen tepkiler olarak. Öge ve semboller, kent bütünündeki durumlarına bağlı olarak dikkati çekmektedir.

Los Angeles'ın çehresinin değışkenliği ve fiziksel öğelerin eksikliği geçmişle ilişkilendirilmektedir. Bu da heyecan verici olduğu kadar rahatsız edicidir de. Bu alanda yaşayan her yaş grubundan denegin yaptığı açıklamalarda, o noktada daha önceden yer alan unsurların varlığı hissedilmektedir. Otoyol sistemi gibi değışiklikler kişilerin zihinsel imgelerinde iz bırakmıştır. Bir denek şöyle bir açıklama yapmıştır:

Burada yaşayanlar üzerinde nostalji ve hüznün hâkimdir. Bu da değışimleri reddetmeye ya da onlara yeterince hızlı ayak uyduramama ya kadar varabilir.

Görüşmeleri incelerken, bu tür tepkiler derhal öne çıkar. Yine de alan araştırmalarını ve görüşmeleri daha sistematik bir şekilde incelemek mümkündür. Böylece kent imgesinin kimliği ve yapısı hakkında daha çok bilgi edinilebilir. Bir sonraki bölümde bu konu ele alınacaktır.